

Oficio CRI-1268.21/Cuarto informe de Cumplimiento Alvarado Espinoza y otros vs. México

vie 06/08/2021 16:45



Número: CRI-1268.21

San José, Costa Rica, 06 de agosto de 2021.

**Doctor Pablo Saavedra Alessandri,
Secretario de la Corte Interamericana de Derechos Humanos.**

Distinguido señor Secretario:

Me es grato dirigirme a usted en ocasión de hacerle llegar el cuarto informe del Estado mexicano, relativo al cumplimiento de la sentencia emitida por esa Corte Interamericana de Derechos Humanos (Corte IDH), sobre el caso *Alvarado Espinoza y otros vs. México*.

Aprovecho la oportunidad para enviarle un cordial saludo y reiterarle las seguridades de mi más alta y distinguida consideración.

Atentamente,



Roselia Barajas O.
Embajadora

De la Casa Amarilla, 75 metros este, Barrio Amón,
San José, Costa Rica
Teléfono: (+506) 2257-0633 Ext. 103

Embajada de México en Costa Rica

VSC/RAT/jmdf

SRE

SECRETARÍA DE
RELACIONES EXTERIORES



Número: CRI-1268.21

San José, Costa Rica, 06 de agosto de 2021.

**Doctor Pablo Saavedra Alessandri,
Secretario de la Corte Interamericana de Derechos Humanos.**

Distinguido señor Secretario:

Me es grato dirigirme a usted en ocasión de hacerle llegar el cuarto informe del Estado mexicano, relativo al cumplimiento de la sentencia emitida por esa Corte Interamericana de Derechos Humanos (Corte IDH), sobre el caso *Alvarado Espinoza y otros vs. México*.

Aprovecho la oportunidad para enviarle un cordial saludo y reiterarle las seguridades de mi más alta y distinguida consideración.

Atentamente,

p.o. Rosalia Barajas O.

**Roselia Barajas O.
Embajadora**



VSC/RAT/jmdf

Embajada de México
Avenida 7a. No. 1371, -(75m Este de la casa Amarilla) San José, Costa Rica
Apartado Postal 10107-1000 San José Costa Rica,
Tel.: (506) 2257-0633, <https://embamex.sre.gob.mx/costarica/>

CORTE INTERAMERICANA DE DERECHOS HUMANOS

CUMPLIMIENTO DE SENTENCIA

CASO ALVARADO ESPINOZA Y OTROS VS. ESTADOS UNIDOS MEXICANOS

**CUARTO INFORME DEL ESTADO MEXICANO SOBRE EL CUMPLIMIENTO DE LA SENTENCIA
DICTADA EL 28 DE NOVIEMBRE DE 2018.**

Ciudad de México, a 6 de agosto de 2020.

INDICE

I. INTRODUCCIÓN	4
------------------------------	---

VI. OBLIGACIÓN DEL ESTADO PARA CREAR DE UN REGISTRO ÚNICO Y ACTUALIZADO DE PERSONAS DESAPARECIDAS QUE PERMITAN DETERMINAR CLARAMENTE EN QUÉ CASOS SE TRATA DE “DESAPARICIONES FORZADAS”	24
--	----

VII. OBLIGACIÓN DE CONTINUAR CON LAS CAPACITACIONES EN DERECHOS HUMANOS DIRIGIDAS A LAS FUERZAS ARMADAS Y POLICÍA, INCORPORANDO LOS ESTÁNDARES SOBRE LAS SALVAGUARDAS EN MATERIA DE SEGURIDAD CIUDADANA. 26

A. Capacitación a las Fuerzas Armadas..... 26

B. Capacitación a la policía 32

XI. PETITORIO..... 41

CUMPLIMIENTO DE SENTENCIA

ALVARADO ESPINOZA Y OTROS VS ESTADOS UNIDOS MEXICANOS

I. INTRODUCCIÓN

1. El Gobierno de los Estados Unidos Mexicanos (“Estado mexicano” o “Estado”) presenta a esa Corte Interamericana de Derechos Humanos (“Corte IDH” o “Corte”), su cuarto informe de cumplimiento de sentencia de excepciones preliminares, fondo, reparaciones y costas pronunciadas en el caso *Alvarado Espinoza y otros vs México*
2. El presente informe hará referencia a las acciones realizadas para atender las medidas de reparación y respecto a las acciones encaminadas a cumplir las Garantías de no repetición, con base en el Acuerdo 1/19 de esa Corte IDH.
3. Asimismo, el Estado mexicano aprovecha el presente informe para reiterar su compromiso de acatar, en sus términos, los resolutivos establecidos por esa Corte IDH.

VI. OBLIGACIÓN DEL ESTADO PARA CREAR DE UN REGISTRO ÚNICO Y ACTUALIZADO DE PERSONAS DESAPARECIDAS QUE PERMITAN DETERMINAR CLARAMENTE EN QUÉ CASOS SE TRATA DE “DESAPARICIONES FORZADAS”.

95. En este sentido, el Estado mexicano atendiendo a lo dictado por la Corte, ha trabajado en una estrategia dirigida a crear un registro de personas desaparecidas a través de un sistema de reportes, construyendo así el Registro Nacional de Personas Desaparecidas o No Localizadas (RNPDNO),⁵ mismo que se alimenta de información a través de dos ejes:

96. **El primer eje consta de** una herramienta tecnológica que permite que tanto familiares como autoridades realicen el reporte de cualquier persona desaparecida o no localizada desde cualquier parte del mundo. Las personas pueden realizar el reporte vía electrónica y telefónica, de manera anónima y sin necesidad de que exista una denuncia por la desaparición.

97. Dicha herramienta se encuentra disponible desde el 07 de noviembre de 2019 (anexo 8) y fue construida por la CNB atendiendo a un estudio comparado de los tipos de registros de personas desaparecidas existentes. Además, consideró e incluyó los estándares de los Principios Rectores para la Búsqueda de las Personas Desaparecidas, en particular los numerales 8 y 11.

98. En ese sentido, la herramienta cuenta con distintos apartados que permite que las personas que realizan el reporte capturen información como nombre, nacionalidad, edad, media filiación, señas particulares, prendas de vestir, pertenencias y la descripción de los hechos. Esto también tiene la intención de generar datos estadísticos en el que se observen en qué casos se trata de desapariciones forzadas.

99. Para promover esta herramienta y visibilizar a las personas desaparecidas, el día en que se presentó dicho sitio web, se lanzó una campaña de difusión (anexo 9), ordenada desde la Presidencia de la República, en radio, televisión y medios impresos. En importante subrayar que, para realizar esta campaña se tomó en cuenta los familiares quienes otorgaron su consentimiento para elaborar los materiales que forman parte de la campaña.

⁵ Esta puede ser consultada directamente: <https://cnbreportadesaparecidos.segob.gob.mx/Pages/TerminosyCondiciones.aspx>

100. Es importante destacar que la información que alimenta al RNPdNO será útil en las acciones de búsqueda, localización e identificación de personas desaparecidas y no localizadas, así como para la elaboración de análisis de contexto.

101. Respecto al **Segundo eje**, este consta de dos medios electrónicos desarrollados por la CNB, en absoluto respeto a los sistemas informáticos de las instancias gubernamentales a las que están dirigidos dichos sistemas. Las diferentes instancias gubernamentales pueden elegir una de estas y pueden integrar información de forma automatizada. A saberse, los medios electrónicos son los siguientes:

- *Servicio web*: esta opción está dirigida a las dependencias que ya cuentan con un sistema propio. Podrán utilizar este servicio para la transmisión y actualización de la información de manera sistematizada.
- *Sistema Único para el Registro de Personas Desaparecidas y no Localizadas*: a través de este se registra y/o actualiza la información uno a uno, mediante usuario y contraseña asignada por la CNB.

102. En ese sentido, se informa que, la CNB desarrolló una herramienta tecnológica para realizar una carga masiva de la información de las autoridades al RNPdNO, independientemente del medio electrónico a utilizar.

103. Por otro lado, el Estado informa que, en la conferencia de prensa del 13 de julio de 2020⁶, la Secretaria de Gobernación, Olga Sánchez Cordero, dio a conocer la versión pública del RNPdNO (anexo 10). Esta puede ser consultada a través de un portal que se encuentra disponible al público las 24 horas del día, los 365 días del año.⁷

104. La accesibilidad del sitio permitirá a las y los usuarios, observar de una forma dinámica y en tiempo real, los datos relativos a los reportes de personas desaparecidas y no localizadas. Asimismo, se destaca que los datos que el registro proporciona son dinámicos y

⁶ Centro de Producción de Programas Informativos y Especiales, “Informe sobre búsqueda, identificación y versión pública del registro de personas desaparecidas”, 13 de julio de 2020, disponible en: <https://www.youtube.com/watch?v=OR8TKBxEtTM>.

⁷ Dicha versión pública se encuentra disponible en: <https://versionpublicarnpdno.segob.gob.mx/Dashboard/Index>.

que, existen fiscalías en un proceso de remisión y otras en uno de actualización de información, lo que provocará un cambio en la información.

105. No se obvia señalar que, como parte de los compromisos adquiridos por el Estado mexicano en casos de desaparición y atendiendo a las recomendaciones del Sistema Interamericano, se han desplegado acciones de mejoramiento del RNPDNO, mismas que fueron saludadas con aceptación por la CIDH en su informe anual 2020 al señalar un cumplimiento parcial en este rubro.

106. Finalmente, consciente de lo requerido por la Corte y lo referido en las observaciones de la representación, el Estado convocará en fechas próximas a la CNB para mantener un diálogo que tenga por objeto el establecer una estrategia para que el RNPDNO cuente con datos específicos sobre desaparición forzada.

VII. OBLIGACIÓN DE CONTINUAR CON LAS CAPACITACIONES EN DERECHOS HUMANOS DIRIGIDAS A LAS FUERZAS ARMADAS Y POLICÍA, INCORPORANDO LOS ESTÁNDARES SOBRE LAS SALVAGUARDAS EN MATERIA DE SEGURIDAD CIUDADANA.

A. Capacitación a las Fuerzas Armadas

107. Desde el 2012, las Fuerzas Armadas en cumplimiento a las obligaciones internacionales del Estado mexicano realizan de manera periódica una serie de actividades para capacitar a su personal.

108. Ejemplo de ello es la implementación de un sistema de formación continua; al respecto el Centro de Capacitación en Derechos Humanos e Igualdad de Género de la SEDENA, en coordinación con organismos nacionales e internacionales, imparte al personal militar cursos presenciales y en línea, así como conferencias y videoconferencias en materia de derechos humanos, derecho internacional humanitario y uso de la fuerza las cuales el Estado se permite describir a continuación:

- En el marco de un convenio general de colaboración entre la SEDENA y la Comisión Nacional de los Derechos humanos, “Convenio General de Colaboración SDNCNDH”, se imparten conferencias en materia de derecho humanos a Generales, jefes, Oficiales y tropa de las Regiones y Zonas Militares, atendiendo a Programas

Anuales de Promoción y Fortalecimiento de los Derechos Humanos y del Derecho Internacional Humanitario. Estos programas son actualizados de manera anual.

- Integrantes de la SEDENA han recibido capacitación por parte de personal de la Fiscalía General de la República sobre el tema “Protocolo Nacional de actuación para el personal de las instancias de procuración de justicia del país, en casos que involucren la orientación sexual o la identidad de género”.
- En atención a la entrada en vigor de la Ley Nacional del Uso de la Fuerza, publicada el 27 de mayo de 2019 en el Diario Oficial de la Federación, la SEDENA actualiza el Manual del Uso de la Fuerza de aplicación común a las tres Fuerzas Armadas
- En coordinación con el Comité Internacional de la Cruz Roja (CICR), se instrumentaron cursos presenciales y videoconferencias para capacitar al personal militar en Derecho Internacional Humanitario.

109. Las temáticas ilustradas en atención a la capacitación impartida por integrantes de la CNDH son:

Cursos en línea	Videoconferencias	Capacitaciones impartidas por integrantes del CICR
<p>Básico de Derechos Humanos</p> <p>Derechos Humanos y Violencia</p> <p>Derechos humanos y salud</p> <p>Derechos humanos y género</p> <p>Diversidad sexual y derechos humanos</p> <p>Libertad de expresión</p> <p>Derechos humanos de los pueblos y comunidades indígenas</p>	<p>Definiciones y características de los derechos humanos</p> <p>Organismos reconocidos en el orden jurídico mexicano para conocer de quejas por violaciones a los Derechos Humanos</p> <p>Derechos Humanos reconocidos en la Constitución Política de los Estados Unidos Mexicanos</p>	<p>○ Cursos presenciales:</p> <p>Derecho operacional para personal de arma</p> <p>Derecho Operacional para asesores jurídicos.</p> <p>○ Videoconferencias:</p> <p>Derecho Internacional Humanitario y Uso de la Fuerza</p> <p>Uso de la fuerza</p>

<p>Los principios constitucionales de derechos humanos en el servicio público</p>	<p>Restricción o suspensión en el ejercicio de los derechos y sus garantías</p>	<p>Respeto a los servicios de salud y Derecho operacional.</p>
<p>Introducción a los derechos humanos</p>	<p>Derechos humanos de igualdad</p>	
<p>Personas con discapacidad; transformando barreras en oportunidad</p>	<p>Derechos humanos de libertad</p>	
<p>Prevención de la tortura</p>	<p>Derechos humanos de propiedad</p>	
	<p>Derechos humanos de seguridad jurídica</p>	
	<p>Condiciones de vulneración al derecho a la seguridad jurídica</p>	
	<p>Condiciones de vulneración al derecho a la legalidad</p>	
	<p>Condiciones de vulneración al derecho a la privacidad</p>	
	<p>Condiciones de vulneración al derecho de petición</p>	
	<p>Atribuciones de la Comisión Nacional de los Derechos Humanos</p>	
	<p>Facultades de la Comisión Interamericana de Derechos Humanos</p>	
	<p>Competencia de la Corte Interamericana de Derechos Humanos</p>	
	<p>Código de conducta para funcionarios encargados de hacer cumplir la ley</p>	
	<p>Derechos humanos de las mujeres</p>	
	<p>Derechos humanos de las niñas, niños y adolescentes</p>	

	<p>Derechos humanos de los pueblos y comunidades indígenas</p> <p>Derechos humanos de los migrantes</p> <p>Derechos humanos, género y nuevas masculinidades</p> <p>Derechos humanos de las personas con discapacidad</p> <p>Estándares sobre el empleo y uso excesivo de la fuerza</p> <p>La participación de las fuerzas armadas en labores de seguridad ciudadana y los estándares de derechos humanos sobre la seguridad ciudadana y Ley de Seguridad Interior</p> <p>Condiciones de vulneración al derecho a la propiedad y posesión</p> <p>Condiciones de vulneración al derecho a la vida</p> <p>Condiciones de vulneración al derecho al trato digno</p> <p>Condiciones de vulneración al derecho a la protección a la salud</p> <p>Principios básicos sobre el empleo de las armas de fuego y explosivos por los funcionarios encargados de hacer cumplir la ley; Manual del Uso de la Fuerza de Aplicación Común a las tres Fuerzas Armadas (con apego a la Ley Nacional sobre el Uso de la Fuerza)</p>	
--	--	--

	<p>Desaparición forzada</p> <p>Protocolo facultativo de la Convención contra Tortura y otros tratos o penas crueles, inhumanos o degradantes y demás instrumentos internacionales de derechos humanos con el fin de prevenir y erradicar la tortura</p> <p>Protocolo de Estambul para personal médico militar</p>	
--	---	--

110. En ese sentido, a continuación, se muestran los números totales de personal militar capacitado desde 2012, así como los números totales en cuanto a emisiones realizadas por cada actividad de capacitación:

Año	Tipo de capacitación	Número de Personal Capacitado	Número de Actividades
2012	Cursos	28,261 personas	654
	Conferencias	68, 796 personas	425
	Pláticas	34, 624 personas	106
	Videoconferencias	88, 865 personas	456
	Total	220,546 personas	1,641
2013	Cursos	3,022 personas	19
	Conferencias	21,2820 personas	1,478
	Pláticas	37,097 personas	2, 030
	Videoconferencias	194, 191 personas	24
	Total	255, 590 personas	3,551
2014	Cursos	3,986 personas	69
	Conferencias	28,925 personas	493
	Pláticas	25, 565 personas	653
	Videoconferencias	138, 828 personas	20
	Total	197,304 personas	1, 235
2015	Cursos	6, 597 personas	42
	Conferencias	50, 369 personas	1, 193
	Pláticas	41, 858 personas	1, 553

	Videoconferencias	182, 429 personas	34
	Total	281, 253 personas	2, 822
2016	Cursos	14, 481 personas	61
	Conferencias	41, 529 personas	1, 818
	Pláticas	42, 551 personas	2, 189
	Videoconferencias	307, 267 personas	44
	Total	405, 828 personas	4, 112
2017	Cursos	33,766 personas	138
	Conferencias	61, 191 personas	2, 034
	Pláticas	61, 439 personas	2, 220
	Videoconferencias	212, 650 personas	37
	Total	369, 046 personas	4, 429
2018	Cursos	47, 932 personas	127
	Conferencias	20, 920 personas	45
	Pláticas	66, 761 personas	143
	Videoconferencias	216, 719 personas	58
	Total	352, 332 personas	373
2019	Cursos	24, 040 personas	86
	Conferencias	2, 417 personas	5
	Pláticas	5, 841 personas	10
	Videoconferencias	196, 981 personas	43
	C.A.R., S.E.M y S.M.N.	59, 619 personas	1
	Total	288, 898 personas	141
2020	Cursos	22, 108 personas	59
	Conferencias	0 personas	0
	Pláticas	113 personas	1
	Videoconferencias	53, 454 personas	7
	C.A.R., S.E.M y S.M.N.	108, 914 personas	1
	Total	184, 589 personas	68
2021	Cursos	8, 394 personas	34
	Conferencias	2, 900 personas	46
	Pláticas	59 personas	1
	Videoconferencias	48, 117 personas	17
	Total	59, 470 personas	98
7537Total	Cursos	162, 085 personas	1289
	Conferencias	295, 427 personas	7537
	Pláticas	315, 736 personas	7834
	Videoconferencias	1,537, 930 personas	740
	Total	2, 311, 178 personas	17,400
	Total general	4, 926, 034 personas	35, 874

111. Por otro lado, respecto al enfoque de salvaguardias frente a la participación de las Fuerzas Armadas en labores de seguridad ciudadana, se informa que desde el año 2017 se

imparte el curso en línea sobre el Manual del Uso de la Fuerza y, en atención a que la Ley Nacional del Uso de la Fuerza fue publicada en mayo de 2019, tanto el curso recién mencionado, como el Manual, se actualizan constantemente.

112. Asimismo, Como se indicó anteriormente, la SEDENA colabora con distintas autoridades e instancias, como la CNDH, FGR, CONAPRED y el CICR

B. Capacitación a la policía

113. Como se ha informado con anterioridad, el Estado mexicano y la Oficina de la Alta Comisionada de las Naciones Unidas para los Derechos Humanos, suscribieron el 09 de abril de 2019, el “Acuerdo Marco entre el Gobierno de los Estados Unidos Mexicanos y la Oficina de la Alta Comisionada de las Naciones Unidas para los Derechos Humanos” (OACNUDH), para brindar asesoría y asistencia técnica para la formación en materia de derechos humanos y operación de elementos de la Guardia Nacional de acuerdo con estándares internacionales”, por lo que, se reportan distintas acciones y avances en el marco de este.

114. Para la atención del tema, se realizaron diez reuniones de alto nivel con la presencia de la Subsecretaria para Asuntos Multilaterales y Derechos Humanos de la Secretaría de Relaciones Exteriores, Martha Delgado Peralta y el representante de la Oficina en México de la Alta Comisionada de las Naciones Unidas para los Derechos Humanos, Guillermo Fernández Maldonado.

115. En el marco de dichas reuniones, se establecieron dos acuerdos principales:

- La integración de un Grupo Técnico de Capacitación que desarrolle los programas de capacitación, documentos y materiales en materia de derechos humanos y uso de la fuerza, así como los indicadores de seguimiento y evaluación.
- La integración de un Grupo Técnico de Revisión de Casos que analiza los casos reales a fin de identificar fortalezas y debilidades en la operatividad de la Guardia Nacional para prevenir violaciones de derechos humanos, incluida en la cadena de mando; generar confianza en la institución y garantizar la respuesta institucional apegada a estándares internacionales en derechos humanos.

116. En ese sentido, el 26 de marzo de 2021 se instaló el Grupo Técnico de Capacitación, mismo que trabaja en dos temáticas principalmente: derechos humanos y uso de la fuerza. Teniendo en consideración dichas temáticas, se realizan distintas actividades:

Derechos Humanos	Uso de la fuerza
<p>Elaboración del currículo del Programa de Capacitación en Derechos Humanos de la Guardia Nacional. Se ha alcanzado un avance de por lo menos un cincuenta por ciento.</p> <p>Una vez que este se aprobado:</p> <ul style="list-style-type: none"> ○ se realizará el manual de instructoras (es). ○ Se remitirá al Secretariado Ejecutivo del Sistema Nacional de Seguridad Pública para actualizar el Programa Rector de Profesionalización, para así impactar a todas las policías del país <p>Se formarán instructoras e instructores en Derechos Humanos con el apoyo de la ONU-DH y la SEGOB. Se tiene proyectado que esta capacitación se realice en septiembre del año en curso.</p> <p>Asimismo, se llevarán a cabo conferencias virtuales magistrales dirigidas a personal de mando.</p>	<p>Del 19 al 30 de julio del año en curso, se imparte el Curso de Formación de Instructoras (es) sobre el Uso de la Fuerza, en el que se formarán a 40 personas como instructoras. Estas, son integrantes de la Guardia Nacional, de las 32 Coordinaciones Estatales y 8 Centros de Adiestramiento, así como 1 integrante de la Dirección General de Política y Desarrollo Policial (DGPDPPO) de la Secretaría de Seguridad y Protección Ciudadana.</p> <p>La Guardia Nacional llevará a cabo el efecto multiplicador en todos sus integrantes. La DGPDPPO impactará en todas las policías del país, principalmente policías municipales.</p> <p>El Programa de Capacitación en Uso de la Fuerza será remitido al Secretariado Ejecutivo Nacional de Seguridad Pública para actualizar el Programa Rector de Profesionalización e impactar en todas las policías</p> <p>Con el apoyo de la ONU-DH y el CICR, se realizará un manual con las directrices mínimas en el Uso de la Fuerza para todas</p>

	las policías del ámbito federal, estatal y municipal
El 06 de mayo de 2021, se instaló el Grupo Técnico de Revisión de Casos. Este, por un lado, realizó la revisión de dos casos y trabajará en la propuesta de un documento marco en materia de migración, como se indica a continuación:	
Revisión de casos	Documento Marco
<p>En atención a los “incidentes ocurridos el 23 de marzo de 2020 en la estación migratoria Siglo XXI ubicada en Tapachula, Chiapas”, así como la “Protesta, incendio y muerte en custodia de una persona solicitante de asilo, ocurridos entre el 31 de marzo y 1º de abril de 2020 en la estación migratoria de Tenosique, Tabasco”, inició la revisión de los dos casos, relativos al tema migratorio y la operatividad de la Guardia Nacional.</p> <p>Si bien se concluyó que la Guardia Nacional actuó en ejercicio de sus funciones, se recomendó describir en el Informe Policial Homologado, los hechos detallados de toda la intervención, mantener comunicación en todo momento con el Instituto Nacional de Migración para delimitar funciones en caso de personas migrantes detenidas, así como reforzar los conocimientos en materia de asilo y refugio.</p>	<p>Con el apoyo del CICR, se realizará la propuesta de un “documento marco” en materia de migración, con directrices que prevengan potenciales violaciones a derechos humanos, de conformidad con estándares internacionales para su aplicación en las policías del país.</p>

117. Adicional a las acciones referidas, el 25 de febrero de 2020, la Dirección General de Política Pública de Derechos Humanos de la Subsecretaría de Derechos Humanos, Población y Migración de la Secretaría de Gobernación, implementó la Capacitación Regional

“Derechos Humanos y Vulnerabilidad Social en la Frontera Sur de México”, beneficiando a un total de 224 personas, entre las que destacaron 100 elementos de la Guardia Nacional de la Secretaría de Marina Armada de México, pertenecientes a la Coordinadora Regional número 22, Tapachula, así como funcionariado público municipal, policía local, academia, habitantes del municipio de Cacahoatán, Chiapas.

118. En ese sentido, la capacitación tuvo como objetivo impulsar mejoras institucionales que propicien el cumplimiento de los derechos humanos, así como sensibilizar a las personas funcionarias públicas y la población en general, para que conozcan, respeten, protejan y exijan estos derechos, aspirando así a generar una cultura de estos.

119. Esta acción se implementó en el marco del Proyecto Piloto “Municipios Fronterizos de Derechos Humanos”, bajo la Cooperación Internacional México-Alemania, e impartida por personal de distintas áreas de la Secretaría de Gobernación.

120. Finalmente, el Estado reconoce los esfuerzos de las dependencias involucradas, sin embargo, advierte la necesidad de desarrollar una metodología de evaluación a través de indicadores que permitan medir el impacto de dichos procesos de sensibilización. Por lo anterior, en los siguientes meses se generarán reuniones interinstitucionales con el propósito de establecer una ruta de trabajo que permita avanzar en dicho rubro.

XI. PETITORIO

150. Por lo anteriormente expuesto, el Estado mexicano solicita a esa Corte Interamericana de Derechos Humanos:

- a) *Que* tenga por presentado el cuarto informe de cumplimiento de sentencia del caso *Alvarado Espinoza y otros vs. México*.
- b) *Que* valore las acciones del Estado mexicano encaminadas al cumplimiento de la sentencia en cuestión.

ANEXO 8



Anexo 1. Plataforma del nuevo reporte de personas desaparecidas y no localizadas

← → ↻ cnbreportadesaparecidos.segob.gob.mx/Pages/TerminosyCondiciones.aspx

GOBIERNO DE MÉXICO | GOBERNACIÓN | CNB

Términos y Condiciones de Uso

Aviso de Privacidad Integral

Denominación y domicilio del responsable.

La Comisión Nacional de Búsqueda de Personas (CNB), órgano administrativo desconcentrado de la Secretaría de Gobernación (SEGOB) con domicilio en Doctor José María Vértiz, número 852, Piso 5, Colonia Narvarte Poniente, C.P. 03020, Demarcación Territorial Benito Juárez, Ciudad de México, es el responsable del tratamiento de los datos personales proporcionados, mismos que serán protegidos conforme a lo dispuesto en la Ley General de Protección de Datos Personales en Posesión de Sujetos Obligados (LGPDPPO) y demás normatividad que resulte aplicable.

Datos personales recabados y finalidad

Los datos personales recabados son: nombre completo, sexo, edad, relación con la Persona Desaparecida o No Localizada, Clave Única de Registro de Población o cualquier documento de identificación oficial, domicilio, número telefónico, dirección

Acepto los Términos y Condiciones de Uso

INGRESAR

← → ↻ cnbreportadesaparecidos.segob.gob.mx/Pages/Procedimiento.aspx

GOBIERNO DE MÉXICO | GOBERNACIÓN | CNB

Procedimiento

La persona que reporta tiene derecho a manifestar que dicha información sea utilizada exclusivamente para la búsqueda e identificación de la Persona Desaparecida o No Localizada. La autoridad tiene la obligación de informar sobre este derecho.

Los familiares podrán solicitar que no se haga pública la información de la Persona Desaparecida o No Localizada a que se refieren los incisos a) al g) de la fracción II del artículo 106 de la Ley General en Materia de Desaparición Forzada de Personas, Desaparición Cometida por Particulares y del Sistema Nacional de Búsqueda de Personas, por motivos de seguridad.

INICIAR COMO PARTICULAR INICIAR COMO AUTORIDAD





Inicio de Reporte de Persona Desaparecida o No Localizada

Da clic aquí para consultar la CURP de la persona desaparecida o no localizada

Datos del Reporte

Entidad Federativa de la Desaparición *

Hipótesis de la Desaparición o No Localización *

Datos generales de la Persona Desaparecida o No Localizada

Nombre * NOMBRE	Primer apellido PRIMER APELLIDO	Segundo apellido SEGUNDO APELLIDO
Sexo * SEXO	Género GÉNERO	Nacionalidad * NACIONALIDAD
RFC RFC	Estado civil ESTADO CIVIL	CURP CURP
Fecha de nacimiento DD/MM/YYYY	Edad <small>Si desconoce la edad exacta, señale la edad aproximada</small> AÑOS MESES DÍAS	Lugar de nacimiento ENTIDAD
<input type="checkbox"/> Habla español?	<input type="checkbox"/> Sabe leer v escribir?	Escolaridad ESCOLARIDAD

Anónimo

¿La Persona que reporta, desea que sus datos sean anónimos? *

Si No

Datos generales de la Persona que Reporta

Nombre * NOMBRE	Primer apellido * PRIMER APELLIDO	Segundo apellido SEGUNDO APELLIDO
Sexo * SEXO	Género GÉNERO	Nacionalidad * NACIONALIDAD
Estado civil ESTADO CIVIL	Fecha de nacimiento DD/MM/YYYY	Edad AÑOS
RFC RFC	Lugar de nacimiento ENTIDAD	Escolaridad ESCOLARIDAD
Relación * RELACIÓN	Medios de contacto	
Correo electrónico CORREO ELECTRONICO	Teléfono móvil TELEFONO MOVIL	Teléfono fijo TELEFONO FIJO





Datos de la Persona Desaparecida o No Localizada

Datos del Reporte

Datos Generales

Domicilio

Alias o Apodo(s)

Pseudónimo

Fotografías

Media Filiación

Señas Particulares

Prendas de Vestir y Pertenencias

Hechos

Lugar de los Hechos (de la desaparición)

Contexto de Desaparición

Dispositivos Localizables

Vehículos Involucrados

Rutas

Identificaciones

Ocupación

Seleccionar un registro de la lista para visualizar la información.

Nombre *

Primer apellido

Segundo apellido

Sexo *

Género

Nacionalidad *

CURP

RFC

Estado civil

Lugar de nacimiento

Fecha de nacimiento

Edad

Escolaridad

¿Habla español?
 Sí No

¿Sabe leer y escribir?
 Sí No

¿Está embarazada?
 Sí No Se desconoce

Meses de embarazo

¿Desea que se haga pública la información de la Persona Desaparecida o No Localizada? *
 Sí No

Estatus (Una vez que modifique el estatus de la persona, no podrá actualizarlo nuevamente)

Datos de la Persona Desaparecida o No Localizada

Datos del Reporte

Datos Generales

Domicilio

Alias o Apodo(s)

Pseudónimo

Fotografías

Media Filiación

Señas Particulares

Prendas de Vestir y Pertenencias

Hechos

Lugar de los Hechos (de la desaparición)

Contexto de Desaparición

Dispositivos Localizables

Vehículos Involucrados

Rutas

Identificaciones

Domicilio de la Persona Desaparecida o No Localizada

Tipo domicilio *

Calle **No. Ext.** **No. Int.**

Referencia

Entre calle **y calle**

Estado * **Alcaldía o Municipio ***

Colonia **CP**

Referencia geográfica





- Datos de la Persona Desaparecida o No Localizada
- Datos del Reporte
- Datos Generales
- Domicilio
- Alias o Apodo(s)
- Pseudónimo
- Fotografías
- Media Filiación
- Señas Particulares
- Prendas de Vestir y Pertenencias
- Hechos
- Lugar de los Hechos (de la desaparición)

Alias o Apodo(s) de la Persona Desaparecida o No Localizada

Apodo *

Los datos marcados con * son obligatorios

- Datos de la Persona Desaparecida o No Localizada
- Datos del Reporte
- Datos Generales
- Domicilio
- Alias o Apodo(s)
- Pseudónimo
- Fotografías
- Media Filiación
- Señas Particulares
- Prendas de Vestir y Pertenencias
- Hechos
- Lugar de los Hechos (de la desaparición)
- Contexto de Desaparición
- Dispositivos Localizables
- Vehículos Involucrados
- Rutas
- Identificaciones

Pseudónimo de la Persona Desaparecida o No Localizada

Pseudónimo *

Los datos marcados con * son obligatorios





← → ↻ ⚠ No es seguro | sistemaunico-mpdno.segob.gob.mx/Pages/UI12.aspx

GOBIERNO DE MÉXICO GOBERNACIÓN CNB COMISIÓN NACIONAL DE BÚSQUEDA DE PERSONAS Bienvenido(a) MARCO ANTONIO MAYER SANCHEZ

Datos de la Persona Desaparecida o No Localizada

- Datos del Reporte
- Datos Generales
- Domicilio
- Alias o Apodo(s)
- Pseudónimo
- Fotografías
- Media Filiación
- Señas Particulares
- Prendas de Vestir y Pertenencias
- Hechos
- Lugar de los Hechos (de la desaparición)
- Contexto de Desaparición
- Dispositivos Localizables
- Vehículos Involucrados
- Rutas
- Identificaciones

Fotografía o retrato hablado de la Persona Desaparecida o No Localizada

Se recomienda agregar fotografía a color, de frente, perfil y cuerpo entero, o en su caso retrato hablado.

Tipo de imagen* -- TIPO DE IMAGEN -- **Imagen *** Ningún archivo seleccionado **Imagen nueva** **Imagen actual**

Los datos marcados con * son obligatorios

← → ↻ ⚠ No es seguro | sistemaunico-mpdno.segob.gob.mx/Pages/UI12.aspx

GOBIERNO DE MÉXICO GOBERNACIÓN CNB COMISIÓN NACIONAL DE BÚSQUEDA DE PERSONAS Bienvenido(a) MARCO ANTONIO MAYER SANCHEZ

Datos de la Persona Desaparecida o No Localizada

- Datos del Reporte
- Datos Generales
- Domicilio
- Alias o Apodo(s)
- Pseudónimo
- Fotografías
- Media Filiación
- Señas Particulares
- Prendas de Vestir y Pertenencias
- Hechos
- Lugar de los Hechos (de la desaparición)

Fotografía o retrato hablado de la Persona Desaparecida o No Localizada

Se recomienda agregar fotografía a color, de frente, perfil y cuerpo entero, o en su caso retrato hablado.

Tipo de imagen* -- TIPO DE IMAGEN -- **Imagen *** Ningún archiv...seleccionado **Imagen nueva** **Imagen actual**

Los datos marcados con * son obligatorios





← → ↻ No es seguro | sistemaunico-mpdno.segob.gob.mx/Pages/UI24.aspx?tipo=1

GOBIERNO DE MÉXICO GOVERNACIÓN CNB COMISIÓN NACIONAL DE BÚSQUEDA DE PERSONAS Bienvenido(a) MARCO ANTONIO MAYER SANCHEZ

Datos de la Persona Desaparecida o No Localizada

Media filiación de la Persona Desaparecida o No Localizada

Compleción -- COMPLECION --	Nariz -- NARIZ --	Boca -- BOCA --
Labios -- LABIOS --	Orejas -- OREJAS --	¿Usa lentes? <input type="radio"/> Si <input type="radio"/> No
Estatura (cm) <small>Si se desconoce, señale la estatura aproximada</small> ESTATURA	Peso (kg) <small>Si se desconoce, señale el peso aproximado</small> PESO	
Cara :		
Contorno -- CARA CONTORNO --	Color de la Piel -- CARA COLOR PIEL --	Particularidad -- CARA PARTICULARIDAD --
Cabello :		
Color -- CABELLO COLOR --	Longitud -- CABELLO LONGITUD --	Forma -- CABELLO FORMA --
Calvicie -- CABELLO CALVICIE --	Particularidad -- CABELLO PARTICULARIDAD --	

← → ↻ No es seguro | sistemaunico-mpdno.segob.gob.mx/Pages/UI25.aspx?tipo=1

GOBIERNO DE MÉXICO GOVERNACIÓN CNB COMISIÓN NACIONAL DE BÚSQUEDA DE PERSONAS Bienvenido(a) MARCO ANTONIO MAYER SANCHEZ

Datos de la Persona Desaparecida o No Localizada

Señas particulares

Ninguno

Tipo * -- SEÑA TIPO --	Lado * -- SEÑA LADO --	Vista * -- SEÑA VISTA --	Cantidad * CANTIDAD
Región		Descripción * DESCRIPCIÓN	

Los datos marcados con * son obligatorios

Imágenes asociadas a la seña particular

i Seleccionar la seña particular para anexas imágenes.





← → ↻ No es seguro | sistemaunico-mpdno.segob.gob.mx/Pages/UI09.aspx?tipo=1

GOBIERNO DE MÉXICO GOVERNACIÓN CNB COMISIÓN NACIONAL DE BÚSQUEDA DE PERSONAS Bienvenido(a) MARCO ANTONIO MAYER SANCHEZ

Datos de la Persona Desaparecida o No Localizada

- Datos del Reporte
- Datos Generales
- Domicilio
- Alias o Apodo(s)
- Pseudónimo
- Fotografías
- Media Filiación
- Señas Particulares
- Prendas de Vestir y Pertenencias**
- Hechos
- Lugar de los Hechos (de la desaparición)
- Contexto de Desaparición
- Dispositivos Localizables
- Vehículos Involucrados
- Rutas
- Identificaciones

Prendas de vestir y pertenencias de la Persona Desaparecida o No Localizada al momento de la desaparición

Se desconoce

Grupo pertenencia * --GRUPO PERTENENCIA--

Pertenencia * --PERTENENCIA--

Color --COLOR--

Material MATERIAL

Talla TALLA

Marca MARCA

Descripción *

DESCRIPCION

Los datos marcados con * son obligatorios

← → ↻ No es seguro | sistemaunico-mpdno.segob.gob.mx/Pages/UI06.aspx

GOBIERNO DE MÉXICO GOVERNACIÓN CNB COMISIÓN NACIONAL DE BÚSQUEDA DE PERSONAS Bienvenido(a) MARCO ANTONIO MAYER SANCHEZ

Datos de la Persona Desaparecida o No Localizada

- Datos del Reporte
- Datos Generales
- Domicilio
- Alias o Apodo(s)
- Pseudónimo
- Fotografías
- Media Filiación
- Señas Particulares
- Prendas de Vestir y Pertenencias
- Hechos**
- Lugar de los Hechos (de la desaparición)
- Contexto de Desaparición
- Dispositivos Localizables
- Vehículos Involucrados
- Rutas
- Identificaciones

Hechos

Fecha y hora de hechos

DD/MM/YYYY HH:MM

Fecha y hora en que se percató de la desaparición *

DD/MM/YYYY HH:MM

Circunstancia de la desaparición *

--CIRCUNSTANCIA--

Descripción de los hechos * (Aquí puede describir todo lo que sepa de la forma de la desaparición)

DESCRIPCION

¿Usted acompañaba a la Víctima al momento de los Hechos?

Sí No





- Lugar de los Hechos (de la desaparición)
- Contexto de Desaparición
- Dispositivos Localizables
- Vehículos Involucrados
- Rutas
- Identificaciones
- Ocupación
- Enfoque Diferenciado
- Pasatiempos / Horarios / Domicilio
- Historial Clínico
- Servicios Médicos
- Datos Forenses
- Redes Sociales
- Medios de Contacto
- Datos Financieros
- Antecedentes Legales
- Autoridades que han tenido conocimiento
- Datos de la Persona que Reporta

Lugar de los Hechos (de la desaparición)

Tipo domicilio *
-- TIPO DOMICILIO --

Calle
CALLE No. Ext. NO EXT. No. Int. NO INT.

Referencia
REFERENCIA

Entre calle y **calle**
ENTRE CALLE Y CALLE

Estado * Alcaldía o Municipio *
-- ESTADO --

Colonia CP
CÓDIGO POSTAL

Referencia geográfica

Tramo Carretero
TRAMO CARRETERO

- Datos de la Persona Desaparecida o No Localizada
- Datos del Reporte
- Datos Generales
- Domicilio
- Alias o Apodo(s)
- Pseudónimo
- Fotografías
- Media Filiación
- Señas Particulares
- Prendas de Vestir y Pertenencias
- Hechos
- Lugar de los Hechos (de la desaparición)
- Contexto de Desaparición
- Dispositivos Localizables
- Vehículos Involucrados
- Rutas
- Identificaciones

Contexto de la desaparición

Dejó algún mensaje, documento, carta, escrito, etc. *
 Si No Se desconoce

¿Alguna actitud extraña días antes de la desaparición? *
 Si No Se desconoce

¿Problemas con algún familiar, pareja sentimental u otra persona? *
 Si No Se desconoce

¿El ambiente académico pudo haber influido en la desaparición? *
 Si No Se desconoce

¿Llamadas, cartas o comunicaciones extrañas anteriores a la desaparición? *
 Si No Se desconoce

¿El ambiente laboral pudo haber influido en la desaparición? *
 Si No Se desconoce

¿Tiene deudas? *
 Si No Se desconoce

Los datos marcados con * son obligatorios

Guardar Limpiar





- Regresar
-
- Datos de la Persona Desaparecida o No Localizada
- Datos del Reporte
- Datos Generales
- Domicilio
- Alias o Apodo(s)
- Pseudónimo
- Fotografías
- Media Filiación
- Señas Particulares
- Prendas de Vestir y Pertenencias
- Hechos
- Lugar de los Hechos (de la desaparición)
- Contexto de Desaparición

¿La Persona Desaparecida o No Localizada Llevaba consigo algún dispositivo localizable?

Tipo Dispositivo * -- TIPO DISPOSITIVO --	Otro Dispositivo OTRO DISPOSITIVO	Marca -- MARCA --
Otra Marca OTRA MARCA	Modelo MODELO	Color -- COLOR --
Compañía -- COMPAÑIA --	Titular TITULAR	Número NÚMERO

Los datos marcados con * son obligatorios

Guardar Limpiar

- Datos de la Persona Desaparecida o No Localizada
- Datos del Reporte
- Datos Generales
- Domicilio
- Alias o Apodo(s)
- Pseudónimo
- Fotografías
- Media Filiación
- Señas Particulares
- Prendas de Vestir y Pertenencias
- Hechos
- Lugar de los Hechos (de la desaparición)
- Contexto de Desaparición
- Dispositivos Localizables
- Vehículos Involucrados
- Rutas
- Identificaciones

¿La Persona Desaparecida o No Localizada Llevaba consigo algún dispositivo localizable?

Tipo Dispositivo * -- TIPO DISPOSITIVO --	Otro Dispositivo OTRO DISPOSITIVO	Marca -- MARCA --
Otra Marca OTRA MARCA	Modelo MODELO	Color -- COLOR --
Compañía -- COMPAÑIA --	Titular TITULAR	Número NÚMERO

Los datos marcados con * son obligatorios

Guardar Limpiar





Sitio x +
No es seguro | sistemaunico-mpdno.segob.gob.mx/Pages/UI13.aspx

GOBIERNO DE MÉXICO GOVERNACIÓN CNB COMISIÓN NACIONAL DE BÚSQUEDA DE PERSONAS Bienvenido(a) MARCO ANTONIO MAYER SANCHEZ

Datos de la Persona Desaparecida o No Localizada

Vehículo(s) involucrado(s) (Ya sean propios o ajenos)

Placa Número de permiso Número de serie

Número de motor Modelo (año)

Marca Submarca Color

Tipo vehículo Uso vehículo Relación con la Persona Desaparecida o No Localizada *

Señas particulares *

Estatus del vehículo
 Localizado No Localizado

Los datos marcados con * son obligatorios

Guardar Limpiar

No es seguro | sistemaunico-mpdno.segob.gob.mx/Pages/UI13.aspx

GOBIERNO DE MÉXICO GOVERNACIÓN CNB COMISIÓN NACIONAL DE BÚSQUEDA DE PERSONAS Bienvenido(a) MARCO ANTONIO MAYER SANCHEZ

Datos de la Persona Desaparecida o No Localizada

Actividades y rutas de la persona el día de su desaparición

Fecha * Hora Inicio * Hora Fin *

Destino *

Ruta *

Transporte * Otro

Especificaciones





← → ↻ No es seguro | sistemaunico-mpdno.segob.gob.mx/Pages/UI11.aspx

GOBIERNO DE MÉXICO GOBERNACIÓN CNB COMISIÓN NACIONAL DE BÚSQUEDA DE PERSONAS Bienvenido(a) MARCO ANTONIO MAYER SANCHEZ

Datos de la Persona Desaparecida o No Localizada

Datos del Reporte

Datos Generales

Domicilio

Alias o Apodo(s)

Pseudónimo

Fotografías

Media Filiación

Señas Particulares

Prendas de Vestir y Pertenencias

Hechos

Lugar de los Hechos (de la desaparición)

Contexto de Desaparición

Dispositivos Localizables

Vehículos Involucrados

Rutas

Identificaciones

Identificación(es) de la Persona Desaparecida o No Localizada

Identificación * -- IDENTIFICACIÓN --

Número de identificación * NÚMERO DE IDENTIFICACIÓN

Expedida por * -- DEPENDENCIAS --

Identificación en PDF

Seleccionar archivo | Ningún archivo seleccionado

Los datos marcados con * son obligatorios

Guardar Limpiar

← → ↻ No es seguro | sistemaunico-mpdno.segob.gob.mx/Pages/UI02.aspx?tipo=16

GOBIERNO DE MÉXICO GOBERNACIÓN CNB COMISIÓN NACIONAL DE BÚSQUEDA DE PERSONAS Bienvenido(a) MARCO ANTONIO MAYER SANCHEZ

Datos de la Persona Desaparecida o No Localizada

Datos del Reporte

Datos Generales

Domicilio

Alias o Apodo(s)

Pseudónimo

Fotografías

Media Filiación

Señas Particulares

Prendas de Vestir y Pertenencias

Hechos

Lugar de los Hechos (de la desaparición)

Contexto de Desaparición

Dispositivos Localizables

Vehículos Involucrados

Rutas

Identificaciones

Ocupación de la Persona Desaparecida o No Localizada

Ocupación * -- TIPO OCUPACIÓN -- Actual Anterior *

Especificar ocupación *

ESPECIFICAR OCUPACIÓN

Empresa EMPRESA

Cargo CARGO

Teléfono TELÉFONO

Nombre completo del jefe inmediato NOMBRE

Primer apellido PRIMER APELLIDO

Segundo apellido SEGUNDO APELLIDO

Fecha retiro DD/MM/YYYY

Antigüedad ANTIGÜEDAD

Escuela ESCUELA

Nivel NIVEL

Domicilio de la ocupación

Tipo domicilio * DOMICILIO DE LA OCUPACIÓN

Calle CALLE

No. Ext. NO. EXT.

No. Int. NO. INT.

Referencia





- Datos de la Persona Desaparecida o No Localizada
- Datos del Reporte
- Datos Generales
- Domicilio
- Alias o Apodo(s)
- Pseudónimo
- Fotografías
- Media Filiación
- Señas Particulares
- Prendas de Vestir y Pertenencias
- Hechos
- Lugar de los Hechos (de la desaparición)
- Contexto de Desaparición
- Dispositivos Localizables
- Vehículos Involucrados
- Rutas
- Identificaciones

Enfoque diferenciado

¿Presenta alguna condición de discapacidad?
 Sí No

Tipo de Discapacidad
-- TIPO DISCAPAC --

Descripción

DESCRIPCIÓN

Pueblo o comunidad indígena
-- ETNIA --

Idioma o lengua indígena
-- LENGUA --

Religión
-- RELIGIÓN --

¿Es persona extranjera en México?
 Sí No

¿Cuál es su condición de estancia en el país?
-- ESTATUS MIGRATORIO --
La CNB no es una autoridad migratoria. Su misión es buscar a la personas desaparecidas. Esta información solo será usada para tener más elementos en la búsqueda.

¿Es periodista?
 Sí No

¿Es defensor de derechos humanos?
 Sí No

¿Es servidor público?
 Sí No

¿Pertenece a algún sindicato?
 Sí No

¿Pertenece a la comunidad LGBTTTI? (Lesbico, Gays, Bisexuales, Transgéneros, Travestis, Transexuales e Intersexuales)
 Sí No

¿Pertenece a alguna ONG? (Organización No Gubernamental)
 Sí No

Otro

- Datos de la Persona Desaparecida o No Localizada
- Datos del Reporte
- Datos Generales
- Domicilio
- Alias o Apodo(s)
- Pseudónimo
- Fotografías
- Media Filiación
- Señas Particulares
- Prendas de Vestir y Pertenencias
- Hechos
- Lugar de los Hechos (de la desaparición)
- Contexto de Desaparición
- Dispositivos Localizables
- Vehículos Involucrados
- Rutas
- Identificaciones

Pasatiempos de la Persona Desaparecida o No Localizada

Tipo pasatiempo *

-- TIPO PASATIEMPO --

Pasatiempo *

-- PASATIEMPO --

Otro

OTRO

Club o Equipo

CLUB O EQUIPO

Observaciones

OBSERVACIONES

Domicilio donde se practica el pasatiempo

Tipo domicilio *

DOMICILIO DEL PASATIEMPO

Calle

CALLE

No. Ext.

NO. EXT.

No. Int.

NO. INT.

Referencia

REFERENCIA

Entre calle

ENTRE CALLE

y calle

Y CALLE

Estado *

-- ESTADO --

Alcaldía o Municipio *

-- ALCALDIA O MUNICIPIO --

Colonia

-- COLONIA --

CP

CÓDIGO POSTAL

Referencia geográfica





← → ↻ No es seguro | sistemaunico-mpdno.segob.gob.mx/Pages/UI18.aspx

GOBIERNO DE MÉXICO GOVERNACIÓN CNB COMISIÓN NACIONAL DE BÚSQUEDA DE PERSONAS Bienvenido(a) MARCO ANTONIO MAYER SANCHEZ

Datos de la Persona Desaparecida o No Localizada

- Datos del Reporte
- Datos Generales
- Domicilio
- Alias o Apodo(s)
- Pseudónimo
- Fotografías
- Media Filiación
- Señas Particulares
- Prendas de Vestir y Pertenencias
- Hechos
- Lugar de los Hechos (de la desaparición)
- Contexto de Desaparición
- Dispositivos Localizables
- Vehículos Involucrados
- Rutas
- Identificaciones

Historial clínico de la Persona Desaparecida o No Localizada

Padecimiento * **Otro**

-- TIPO DE PADECIMIENTO --

Implantes o prótesis

-- IMPLANTES O PRÓTESIS --

Tratamiento actual

TRATAMIENTO ACTUAL

Cirugía

CIRUGÍA

Los datos marcados con * son obligatorios

← → ↻ No es seguro | sistemaunico-mpdno.segob.gob.mx/Pages/UI20.aspx

GOBIERNO DE MÉXICO GOVERNACIÓN CNB COMISIÓN NACIONAL DE BÚSQUEDA DE PERSONAS Bienvenido(a) MARCO ANTONIO MAYER SANCHEZ

Datos de la Persona Desaparecida o No Localizada

- Datos del Reporte
- Datos Generales
- Domicilio
- Alias o Apodo(s)
- Pseudónimo
- Fotografías
- Media Filiación
- Señas Particulares
- Prendas de Vestir y Pertenencias
- Hechos
- Lugar de los Hechos (de la desaparición)
- Contexto de Desaparición
- Dispositivos Localizables
- Vehículos Involucrados
- Rutas
- Identificaciones

Servicios Médicos de la Persona Desaparecida o No Localizada

Cuenta con servicio médico * **Tipo** **Número de afiliación**

Sí No Se desconoce

Servicio médico

SERVICIO MEDICO

Los datos marcados con * son obligatorios





← → ↻ No es seguro | sistemaunico-mpdno.segob.gob.mx/Pages/UI22.aspx

GOBIERNO DE MÉXICO GOBERNACIÓN CNB COMISIÓN NACIONAL DE BÚSQUEDA DE PERSONAS Bienvenido(a) MARCO ANTONIO MAYER SANCHEZ

Datos de la Persona Desaparecida o No Localizada

- Datos del Reporte
- Datos Generales
- Domicilio
- Alias o Apodo(s)
- Pseudónimo
- Fotografías
- Media Filiación
- Señas Particulares
- Prendas de Vestir y Pertenencias
- Hechos
- Lugar de los Hechos (de la desaparición)
- Contexto de Desaparición
- Dispositivos Localizables
- Vehículos Involucrados
- Rutas
- Identificaciones

Datos forenses

¿Algún familiar de la persona desaparecida ha proporcionado muestras biológicas? *
 Sí No

¿Dónde? *

¿Quién? *

¿La persona desaparecida tiene familiares consanguíneos que puedan proporcionar muestras biológicas para posible identificación? *
 Sí No

- Madre
- Padre
- Hija
- Hijo
- Hermana
- Hermano

Los datos marcados con * son obligatorios

← → ↻ No es seguro | sistemaunico-mpdno.segob.gob.mx/Pages/UI14.aspx

GOBIERNO DE MÉXICO GOBERNACIÓN CNB COMISIÓN NACIONAL DE BÚSQUEDA DE PERSONAS Bienvenido(a) MARCO ANTONIO MAYER SANCHEZ

Datos de la Persona Desaparecida o No Localizada

- Datos del Reporte
- Datos Generales
- Domicilio
- Alias o Apodo(s)
- Pseudónimo
- Fotografías
- Media Filiación
- Señas Particulares
- Prendas de Vestir y Pertenencias
- Hechos
- Lugar de los Hechos (de la desaparición)
- Contexto de Desaparición
- Dispositivos Localizables
- Vehículos Involucrados
- Rutas
- Identificaciones

Redes sociales de la Persona Desaparecida o No Localizada

Red social *

Cuenta

Teléfono

Correo electrónico

Los datos marcados con * son obligatorios





- Datos de la Persona Desaparecida o No Localizada
- Datos del Reporte
- Datos Generales
- Domicilio
- Alias o Apodo(s)
- Pseudónimo
- Fotografías
- Media Filiación
- Señas Particulares
- Prendas de Vestir y Pertenencias
- Hechos
- Lugar de los Hechos (de la desaparición)
- Contexto de Desaparición
- Dispositivos Localizables
- Vehículos Involucrados
- Rutas
- Identificaciones

Medios de contacto de la Persona Desaparecida o No Localizada

Teléfono(s) y/o Correo(s) Electrónico(s)

Medio de contacto *

-- MEDIO DE CONTACTO --

Tipo de teléfono

-- TIPO DE TELÉFONO --

Teléfono o correo electrónico *

TELÉFONO O CORREO ELECTRÓNICO

Los datos marcados con * son obligatorios

Guardar Limpiar

- Datos de la Persona Desaparecida o No Localizada
- Datos del Reporte
- Datos Generales
- Domicilio
- Alias o Apodo(s)
- Pseudónimo
- Fotografías
- Media Filiación
- Señas Particulares
- Prendas de Vestir y Pertenencias
- Hechos
- Lugar de los Hechos (de la desaparición)
- Contexto de Desaparición
- Dispositivos Localizables
- Vehículos Involucrados
- Rutas
- Identificaciones

Datos financieros de la Persona Desaparecida o No Localizada

Tipo de cuenta *

-- TIPO DE CUENTA --

Institución bancaria

INSTITUCIÓN BANCARIA

Número de cuenta

NÚMERO DE CUENTA

Fecha de apertura

DD/MM/YYYY

Los datos marcados con * son obligatorios

Guardar Limpiar





← → ↻ No es seguro | sistemaunico-mpdno.segob.gob.mx/Pages/UI21.aspx

GOBIERNO DE MÉXICO GOBERNACIÓN CNB COMISIÓN NACIONAL DE BÚSQUEDA DE PERSONAS Bienvenido(a) MARCO ANTONIO MAYER SANCHEZ

Datos de la Persona Desaparecida o No Localizada

- Datos del Reporte
- Datos Generales
- Domicilio
- Alias o Apodo(s)
- Pseudónimo
- Fotografías
- Media Filiación
- Señas Particulares
- Prendas de Vestir y Pertenencias
- Hechos
- Lugar de los Hechos (de la desaparición)
- Contexto de Desaparición
- Dispositivos Localizables
- Vehículos Involucrados
- Rutas
- Identificaciones

Antecedentes Legales de la Persona Desaparecida o No Localizada

La CNB no investiga ni juzga. Su labor es buscar a las personas desaparecidas. Toda persona tiene el derecho a ser buscada. Cualquier información puede ser útil para tener más elementos en la búsqueda.

Mes **Año** **Delito**

Estado **Centro de reclusión o área administrativa de detención**

Autoridad judicial o administrativa

Los datos marcados con * son obligatorios

← → ↻ No es seguro | sistemaunico-mpdno.segob.gob.mx/Pages/UI23.aspx

GOBIERNO DE MÉXICO GOBERNACIÓN CNB COMISIÓN NACIONAL DE BÚSQUEDA DE PERSONAS Bienvenido(a) MARCO ANTONIO MAYER SANCHEZ

Datos de la Persona Desaparecida o No Localizada

- Datos del Reporte
- Datos Generales
- Domicilio
- Alias o Apodo(s)
- Pseudónimo
- Fotografías
- Media Filiación
- Señas Particulares
- Prendas de Vestir y Pertenencias
- Hechos
- Lugar de los Hechos (de la desaparición)
- Contexto de Desaparición
- Dispositivos Localizables
- Vehículos Involucrados
- Rutas
- Identificaciones

Autoridades que han tenido conocimiento de la desaparición

Denuncia *
¿Has denunciado los hechos ante alguna fiscalía/ministerio público?
 Si No

Autoridad *
 Federal Local

Dependencia origen

Otra dependencia origen

Expediente (Carpeta de investigación, Averiguación previa, Acta circunstanciada u otro)

Delito

Nombre de la persona servidora pública
NOMBRE

Estado

Los datos marcados con * son obligatorios





Antecedentes Legales

- Autoridades que han tenido conocimiento
- Datos de la Persona que Reporta**
- Datos Generales
- Medios de Contacto
- Ubicación donde se hace el reporte
- Datos de la(s) Persona(s) Probablemente Involucrada(s)
- Datos Generales
- Prendas de Vestir y Pertenencias
- Media Filiación
- Señas Particulares
- Autoridad**
- Datos Generales

Datos generales de la persona que reporta

Seleccionar un registro de la lista para visualizar la información.

Nombre * NOMBRE	Primer apellido PRIMER APELLIDO	Segundo apellido SEGUNDO APELLIDO
Sexo * -- SEXO --	Género -- GÉNERO --	Nacionalidad * -- NACIONALIDAD --
RFC RFC	Estado civil -- ESTADO CIVIL --	CURP CURP
Fecha de nacimiento DD/MM/YYYY	Edad <small>Si desconoce la edad exacta, señale la edad aproximada</small> EDAD	Lugar de nacimiento -- ENTIDAD --
Relación * -- RELACIÓN --		Escolaridad -- ESCOLARIDAD --

Antecedentes Legales

- Autoridades que han tenido conocimiento
- Datos de la Persona que Reporta
- Datos Generales
- Medios de Contacto
- Ubicación donde se hace el reporte
- Datos de la(s) Persona(s) Probablemente Involucrada(s)**
- Datos Generales
- Prendas de Vestir y Pertenencias
- Media Filiación
- Señas Particulares
- Autoridad**
- Datos Generales

Datos generales de la(s) persona(s) probablemente involucrada(s)

Seleccionar un registro de la lista para visualizar la información.

No identificada

Nombre NOMBRE	Primer apellido PRIMER APELLIDO	Segundo apellido SEGUNDO APELLIDO
Sexo -- SEXO --	Género -- GÉNERO --	Nacionalidad -- NACIONALIDAD --
RFC RFC	Estado civil -- ESTADO CIVIL --	CURP CURP
Fecha de nacimiento DD/MM/YYYY	Edad <small>Si desconoce la edad exacta, señale la edad aproximada</small> EDAD	Lugar de nacimiento -- ENTIDAD --
¿Habla español? <input type="radio"/> Sí <input type="radio"/> No		Escolaridad -- ESCOLARIDAD --
¿Sabe leer y escribir? <input type="radio"/> Sí <input type="radio"/> No		



ANEXO 9



Anexo 1. Plataforma del nuevo reporte de personas desaparecidas y no localizadas

← → ↻ cnbreportadesaparecidos.segob.gob.mx/Pages/TerminosyCondiciones.aspx

GOBIERNO DE MÉXICO GOBERNACIÓN CNB

Términos y Condiciones de Uso

Aviso de Privacidad Integral

Denominación y domicilio del responsable.

La Comisión Nacional de Búsqueda de Personas (CNB), órgano administrativo desconcentrado de la Secretaría de Gobernación (SEGOB) con domicilio en Doctor José María Vértiz, número 852, Piso 5, Colonia Narvarte Poniente, C.P. 03020, Demarcación Territorial Benito Juárez, Ciudad de México, es el responsable del tratamiento de los datos personales proporcionados, mismos que serán protegidos conforme a lo dispuesto en la Ley General de Protección de Datos Personales en Posesión de Sujetos Obligados (LGPDPPO) y demás normatividad que resulte aplicable.

Datos personales recabados y finalidad

Los datos personales recabados son: nombre completo, sexo, edad, relación con la Persona Desaparecida o No Localizada, Clave Única de Registro de Población o cualquier documento de identificación oficial, domicilio, número telefónico, dirección

Acepto los Términos y Condiciones de Uso

INGRESAR

← → ↻ cnbreportadesaparecidos.segob.gob.mx/Pages/Procedimiento.aspx

GOBIERNO DE MÉXICO GOBERNACIÓN CNB

Procedimiento

La persona que reporta tiene derecho a manifestar que dicha información sea utilizada exclusivamente para la búsqueda e identificación de la Persona Desaparecida o No Localizada. La autoridad tiene la obligación de informar sobre este derecho.

Los familiares podrán solicitar que no se haga pública la información de la Persona Desaparecida o No Localizada a que se refieren los incisos a) al g) de la fracción II del artículo 106 de la Ley General en Materia de Desaparición Forzada de Personas, Desaparición Cometida por Particulares y del Sistema Nacional de Búsqueda de Personas, por motivos de seguridad.

INICIAR COMO PARTICULAR INICIAR COMO AUTORIDAD





Inicio de Reporte de Persona Desaparecida o No Localizada

Da clic aquí para consultar la CURP de la persona desaparecida o no localizada

Datos del Reporte

Entidad Federativa de la Desaparición *

ENTIDAD --
HIPÓTESIS DE LA DESAPARICIÓN O NO LOCALIZACIÓN *
HIPOTESIS DE LA DESAPARICION --

Datos generales de la Persona Desaparecida o No Localizada

Nombre * NOMBRE
Sexo * GÉNERO -- SEÑO -- -- GÉNERO --
RFC
Fecha de nacimiento DD/MM/YYYY
Primer apellido PRIMER APELLIDO
Nacionalidad * -- NACIONALIDAD --
Estado civil -- ESTADO CIVIL --
Edad Si desconoce la edad exacta, señale la edad aproximada
AÑOS MESES DÍAS
Segundo apellido SEGUNDO APELLIDO
CURP
Lugar de nacimiento -- ENTIDAD --
Escolaridad -- ESCOLARIDAD --
¿Habla español? ¿Sabe leer v escribir?

Anónimo

¿La Persona que reporta, desea que sus datos sean anónimos? *
 Si No

Datos generales de la Persona que Reporta

Nombre * NOMBRE
Sexo * GÉNERO -- SEÑO -- -- GÉNERO --
Estado civil -- ESTADO CIVIL --
RFC
Relación * -- RELACION --
Primer apellido * PRIMER APELLIDO
Nacionalidad * -- NACIONALIDAD --
Fecha de nacimiento DD/MM/YYYY
Lugar de nacimiento -- ENTIDAD --
Medios de contacto
Correo electrónico CORREO ELECTRONICO
Teléfono móvil TELEFONO MOVIL
Segundo apellido SEGUNDO APELLIDO
CURP
Edad AÑOS
Escolaridad -- ESCOLARIDAD --
Teléfono fijo TELEFONO FIJO





Datos de la Persona Desaparecida o No Localizada

Datos del Reporte

Datos Generales

Domicilio

Alias o Apodo(s)

Pseudónimo

Fotografías

Media Filiación

Señas Particulares

Prendas de Vestir y Pertenencias

Hechos

Lugar de los Hechos (de la desaparición)

Contexto de Desaparición

Dispositivos Localizables

Vehículos Involucrados

Rutas

Identificaciones

Ocupación

Seleccionar un registro de la lista para visualizar la información.

Nombre * NOMBRE

Primer apellido PRIMER APELLIDO

Segundo apellido SEGUNDO APELLIDO

Sexo * -- SEXO --

Género -- GENERO --

Nacionalidad * -- NACIONALIDAD --

CURP CURP

RFC RFC

Estado civil -- ESTADO CIVIL --

Lugar de nacimiento -- ENTIDAD --

Fecha de nacimiento DD/MM/YYYY

Edad Si desconoce la edad exacta, señale la edad aproximada
EDAD MESES DÍAS

Escolaridad -- ESCOLARIDAD --

¿Habla español?
 Sí No

¿Sabe leer y escribir?
 Sí No

¿Está embarazada?
 Sí No Se desconoce

Meses de embarazo MESES

¿Desea que se haga pública la información de la Persona Desaparecida o No Localizada? *
 Sí No

Estatus (Una vez que modifique el estatus de la persona, no podrá actualizarlo nuevamente)
-- ESTATUS VICTIMA --

Datos de la Persona Desaparecida o No Localizada

Datos del Reporte

Datos Generales

Domicilio

Alias o Apodo(s)

Pseudónimo

Fotografías

Media Filiación

Señas Particulares

Prendas de Vestir y Pertenencias

Hechos

Lugar de los Hechos (de la desaparición)

Contexto de Desaparición

Dispositivos Localizables

Vehículos Involucrados

Rutas

Identificaciones

Domicilio de la Persona Desaparecida o No Localizada

Tipo domicilio * DONDE HABITUALMENTE RESIDE

Calle CALLE No. Ext. NO. EXT. No. Int. NO. INT.

Referencia REFERENCIA

Entre calle y calle ENTRE CALLE Y CALLE

Estado * -- ESTADO -- **Alcaldía o Municipio ***

Colonia **CP** CÓDIGO POSTAL

Referencia geográfica





- Datos de la Persona Desaparecida o No Localizada
- Datos del Reporte
- Datos Generales
- Domicilio
- Alias o Apodo(s)
- Pseudónimo
- Fotografías
- Media Filiación
- Señas Particulares
- Prendas de Vestir y Pertenencias
- Hechos
- Lugar de los Hechos (de la desaparición)

Alias o Apodo(s) de la Persona Desaparecida o No Localizada

Apodo *

Los datos marcados con * son obligatorios

Guardar Limpiar

- Datos de la Persona Desaparecida o No Localizada
- Datos del Reporte
- Datos Generales
- Domicilio
- Alias o Apodo(s)
- Pseudónimo
- Fotografías
- Media Filiación
- Señas Particulares
- Prendas de Vestir y Pertenencias
- Hechos
- Lugar de los Hechos (de la desaparición)
- Contexto de Desaparición
- Dispositivos Localizables
- Vehículos Involucrados
- Rutas
- Identificaciones

Pseudónimo de la Persona Desaparecida o No Localizada

Pseudónimo *

Los datos marcados con * son obligatorios

Guardar Limpiar





← → ↻ ⚠ No es seguro | sistemaunico-mpdno.segob.gob.mx/Pages/UI12.aspx

GOBIERNO DE MÉXICO GOBERNACIÓN CNB COMISIÓN NACIONAL DE BÚSQUEDA DE PERSONAS Bienvenido(a) MARCO ANTONIO MAYER SANCHEZ

Datos de la Persona Desaparecida o No Localizada

- Datos del Reporte
- Datos Generales
- Domicilio
- Alias o Apodo(s)
- Pseudónimo
- Fotografías
- Media Filiación
- Señas Particulares
- Prendas de Vestir y Pertenencias
- Hechos
- Lugar de los Hechos (de la desaparición)
- Contexto de Desaparición
- Dispositivos Localizables
- Vehículos Involucrados
- Rutas
- Identificaciones

Fotografía o retrato hablado de la Persona Desaparecida o No Localizada

Se recomienda agregar fotografía a color, de frente, perfil y cuerpo entero, o en su caso retrato hablado.

Tipo de imagen* -- TIPO DE IMAGEN -- **Imagen *** Ningún archivo seleccionado **Imagen nueva** **Imagen actual**

Los datos marcados con * son obligatorios

← → ↻ ⚠ No es seguro | sistemaunico-mpdno.segob.gob.mx/Pages/UI12.aspx

GOBIERNO DE MÉXICO GOBERNACIÓN CNB COMISIÓN NACIONAL DE BÚSQUEDA DE PERSONAS Bienvenido(a) MARCO ANTONIO MAYER SANCHEZ

Datos de la Persona Desaparecida o No Localizada

- Datos del Reporte
- Datos Generales
- Domicilio
- Alias o Apodo(s)
- Pseudónimo
- Fotografías
- Media Filiación
- Señas Particulares
- Prendas de Vestir y Pertenencias
- Hechos
- Lugar de los Hechos (de la desaparición)

Fotografía o retrato hablado de la Persona Desaparecida o No Localizada

Se recomienda agregar fotografía a color, de frente, perfil y cuerpo entero, o en su caso retrato hablado.

Tipo de imagen* -- TIPO DE IMAGEN -- **Imagen *** Ningún archiv...seleccionado **Imagen nueva** **Imagen actual**

Los datos marcados con * son obligatorios





← → ↻ No es seguro | sistemaunico-mpdno.segob.gob.mx/Pages/UI24.aspx?tipo=1

GOBIERNO DE MÉXICO GOVERNACIÓN CNB COMISIÓN NACIONAL DE BÚSQUEDA DE PERSONAS Bienvenido(a) MARCO ANTONIO MAYER SANCHEZ

Datos de la Persona Desaparecida o No Localizada

Media filiación de la Persona Desaparecida o No Localizada

Compleción -- COMPLECION --	Nariz -- NARIZ --	Boca -- BOCA --
Labios -- LABIOS --	Orejas -- OREJAS --	¿Usa lentes? <input type="radio"/> Si <input type="radio"/> No
Estatura (cm) <small>Si se desconoce, señale la estatura aproximada</small> ESTATURA	Peso (kg) <small>Si se desconoce, señale el peso aproximado</small> PESO	
Cara :		
Contorno -- CARA CONTORNO --	Color de la Piel -- CARA COLOR PIEL --	Particularidad -- CARA PARTICULARIDAD --
Cabello :		
Color -- CABELLO COLOR --	Longitud -- CABELLO LONGITUD --	Forma -- CABELLO FORMA --
Calvicie -- CABELLO CALVICIE --	Particularidad -- CABELLO PARTICULARIDAD --	

← → ↻ No es seguro | sistemaunico-mpdno.segob.gob.mx/Pages/UI25.aspx?tipo=1

GOBIERNO DE MÉXICO GOVERNACIÓN CNB COMISIÓN NACIONAL DE BÚSQUEDA DE PERSONAS Bienvenido(a) MARCO ANTONIO MAYER SANCHEZ

Datos de la Persona Desaparecida o No Localizada

Señas particulares

Ninguno

Tipo * -- SEÑA TIPO --	Lado * -- SEÑA LADO --	Vista * -- SEÑA VISTA --	Cantidad * CANTIDAD
Región		Descripción * DESCRIPCIÓN	

Los datos marcados con * son obligatorios

Imágenes asociadas a la seña particular

i Seleccionar la seña particular para anexas imágenes.





← → ↻ No es seguro | sistemaunico-mpdno.segob.gob.mx/Pages/UI09.aspx?tipo=1

GOBIERNO DE MÉXICO GOVERNACIÓN CNB COMISIÓN NACIONAL DE BÚSQUEDA DE PERSONAS Bienvenido(a) MARCO ANTONIO MAYER SANCHEZ

Datos de la Persona Desaparecida o No Localizada

- Datos del Reporte
- Datos Generales
- Domicilio
- Alias o Apodo(s)
- Pseudónimo
- Fotografías
- Media Filiación
- Señas Particulares
- Prendas de Vestir y Pertenencias**
- Hechos
- Lugar de los Hechos (de la desaparición)
- Contexto de Desaparición
- Dispositivos Localizables
- Vehículos Involucrados
- Rutas
- Identificaciones

Prendas de vestir y pertenencias de la Persona Desaparecida o No Localizada al momento de la desaparición

Se desconoce

Grupo pertenencia * --GRUPO PERTENENCIA--

Pertenencia * --PERTENENCIA--

Color --COLOR--

Material MATERIAL

Talla TALLA

Marca MARCA

Descripción *

DESCRIPCION

Los datos marcados con * son obligatorios

← → ↻ No es seguro | sistemaunico-mpdno.segob.gob.mx/Pages/UI06.aspx

GOBIERNO DE MÉXICO GOVERNACIÓN CNB COMISIÓN NACIONAL DE BÚSQUEDA DE PERSONAS Bienvenido(a) MARCO ANTONIO MAYER SANCHEZ

Datos de la Persona Desaparecida o No Localizada

- Datos del Reporte
- Datos Generales
- Domicilio
- Alias o Apodo(s)
- Pseudónimo
- Fotografías
- Media Filiación
- Señas Particulares
- Prendas de Vestir y Pertenencias
- Hechos**
- Lugar de los Hechos (de la desaparición)
- Contexto de Desaparición
- Dispositivos Localizables
- Vehículos Involucrados
- Rutas
- Identificaciones

Hechos

Fecha y hora de hechos

DD/MM/YYYY HH:MM

Fecha y hora en que se percató de la desaparición *

DD/MM/YYYY HH:MM

Circunstancia de la desaparición *

--CIRCUNSTANCIA--

Descripción de los hechos * (Aquí puede describir todo lo que sepa de la forma de la desaparición)

DESCRIPCION

¿Usted acompañaba a la Víctima al momento de los Hechos?

Sí No





- Lugar de los Hechos (de la desaparición)
- Contexto de Desaparición
- Dispositivos Localizables
- Vehículos Involucrados
- Rutas
- Identificaciones
- Ocupación
- Enfoque Diferenciado
- Pasatiempos / Horarios / Domicilio
- Historial Clínico
- Servicios Médicos
- Datos Forenses
- Redes Sociales
- Medios de Contacto
- Datos Financieros
- Antecedentes Legales
- Autoridades que han tenido conocimiento
- Datos de la Persona que Reporta

Lugar de los Hechos (de la desaparición)

Tipo domicilio *
-- TIPO DOMICILIO --

Calle
CALLE No. Ext. NO EXT. No. Int. NO INT.

Referencia
REFERENCIA

Entre calle y **calle**
ENTRE CALLE Y CALLE

Estado * **Alcaldía o Municipio ***
-- ESTADO --

Colonia **CP**
CÓDIGO POSTAL

Referencia geográfica

Tramo Carretero
TRAMO CARRETERO

- Datos de la Persona Desaparecida o No Localizada
- Datos del Reporte
- Datos Generales
- Domicilio
- Alias o Apodo(s)
- Pseudónimo
- Fotografías
- Media Filiación
- Señas Particulares
- Prendas de Vestir y Pertenencias
- Hechos
- Lugar de los Hechos (de la desaparición)
- Contexto de Desaparición
- Dispositivos Localizables
- Vehículos Involucrados
- Rutas
- Identificaciones

Contexto de la desaparición

Dejó algún mensaje, documento, carta, escrito, etc. *
 Si No Se desconoce

¿Alguna actitud extraña días antes de la desaparición? *
 Si No Se desconoce

¿Problemas con algún familiar, pareja sentimental u otra persona? *
 Si No Se desconoce

¿El ambiente académico pudo haber influido en la desaparición? *
 Si No Se desconoce

¿Llamadas, cartas o comunicaciones extrañas anteriores a la desaparición? *
 Si No Se desconoce

¿El ambiente laboral pudo haber influido en la desaparición? *
 Si No Se desconoce

¿Tiene deudas? *
 Si No Se desconoce

Los datos marcados con * son obligatorios

Guardar Limpiar





← → ↻ No es seguro | sistemaunico-mpdno.segob.gob.mx/Pages/UI10.aspx

GOBIERNO DE MÉXICO GOBERNACIÓN CNB COMISIÓN NACIONAL DE BÚSQUEDA DE PERSONAS Bienvenido(a) MARCO ANTONIO MAYER SANCHEZ

Regresar

FOLIO ÚNICO DE BÚSQUEDA
1FB83675D-56C2-4234-9DE2-60E4CC0D296F

Datos de la Persona Desaparecida o No Localizada

- Datos del Reporte
- Datos Generales
- Domicilio
- Alias o Apodo(s)
- Pseudónimo
- Fotografías
- Media Filiación
- Señas Particulares
- Prendas de Vestir y Pertenencias
- Hechos
- Lugar de los Hechos (de la desaparición)
- Contexto de Desaparición

¿La Persona Desaparecida o No Localizada Llevaba consigo algún dispositivo localizable?

Tipo Dispositivo * -- TIPO DISPOSITIVO --

Otro Dispositivo OTRO DISPOSITIVO

Marca -- MARCA --

Otra Marca OTRA MARCA

Modelo MODELO

Color -- COLOR --

Compañía -- COMPAÑIA --

Titular TITULAR

Número NÚMERO

Los datos marcados con * son obligatorios

Guardar Limpiar

← → ↻ No es seguro | sistemaunico-mpdno.segob.gob.mx/Pages/UI10.aspx

GOBIERNO DE MÉXICO GOBERNACIÓN CNB COMISIÓN NACIONAL DE BÚSQUEDA DE PERSONAS Bienvenido(a) MARCO ANTONIO MAYER SANCHEZ

Datos de la Persona Desaparecida o No Localizada

- Datos del Reporte
- Datos Generales
- Domicilio
- Alias o Apodo(s)
- Pseudónimo
- Fotografías
- Media Filiación
- Señas Particulares
- Prendas de Vestir y Pertenencias
- Hechos
- Lugar de los Hechos (de la desaparición)
- Contexto de Desaparición
- Dispositivos Localizables
- Vehículos Involucrados
- Rutas
- Identificaciones

¿La Persona Desaparecida o No Localizada Llevaba consigo algún dispositivo localizable?

Tipo Dispositivo * -- TIPO DISPOSITIVO --

Otro Dispositivo OTRO DISPOSITIVO

Marca -- MARCA --

Otra Marca OTRA MARCA

Modelo MODELO

Color -- COLOR --

Compañía -- COMPAÑIA --

Titular TITULAR

Número NÚMERO

Los datos marcados con * son obligatorios

Guardar Limpiar





Sitio x + No es seguro | sistemaunico-mpdno.segob.gob.mx/Pages/UI13.aspx

GOBIERNO DE MÉXICO GOBERNACIÓN CNB COMISIÓN NACIONAL DE BÚSQUEDA DE PERSONAS Bienvenido(a) MARCO ANTONIO MAYER SANCHEZ

Datos de la Persona Desaparecida o No Localizada

- Datos del Reporte
- Datos Generales
- Domicilio
- Alias o Apodo(s)
- Pseudónimo
- Fotografías
- Media Filiación
- Señas Particulares
- Prendas de Vestir y Pertenencias
- Hechos
- Lugar de los Hechos (de la desaparición)
- Contexto de Desaparición
- Dispositivos Localizables
- Vehículos Involucrados
- Rutas
- Identificaciones

Vehículo(s) involucrado(s) (Ya sean propios o ajenos)

Placa
PLACA

Número de permiso
NÚMERO DE PERMISO

Número de serie
NÚMERO DE SERIE

Número de motor
NÚMERO DE MOTOR

Modelo (año)
MODELO

Marca
-- MARCA --

Submarca
-- SUBMARCAS --

Color
-- COLOR --

Tipo vehículo
-- TIPO VEHÍCULO --

Uso vehículo
-- USO VEHÍCULO --

Relación con la Persona Desaparecida o No Localizada *
-- RELACIÓN --

Señas particulares *
SEÑAS PARTICULARES

Estatus del vehículo
 Localizado No Localizado

Los datos marcados con * son obligatorios

Guardar Limpiar

No es seguro | sistemaunico-mpdno.segob.gob.mx/Pages/UI15.aspx

GOBIERNO DE MÉXICO GOBERNACIÓN CNB COMISIÓN NACIONAL DE BÚSQUEDA DE PERSONAS Bienvenido(a) MARCO ANTONIO MAYER SANCHEZ

Datos de la Persona Desaparecida o No Localizada

- Datos del Reporte
- Datos Generales
- Domicilio
- Alias o Apodo(s)
- Pseudónimo
- Fotografías
- Media Filiación
- Señas Particulares
- Prendas de Vestir y Pertenencias
- Hechos
- Lugar de los Hechos (de la desaparición)
- Contexto de Desaparición
- Dispositivos Localizables
- Vehículos Involucrados
- Rutas
- Identificaciones

Actividades y rutas de la persona el día de su desaparición

Fecha *
DD/MM/YYYY

Hora Inicio * Si desconoce, señale la hora aproximada
HH:MM

Hora Fin * Si desconoce, señale la hora aproximada
HH:MM

Destino *
DESTINO

Ruta *
RUTA

Transporte *
-- TRANSPORTE --

Otro
OTRO

Especificaciones
ESPECIFICACIONES





← → ↻ No es seguro | sistemaunico-mpdno.segob.gob.mx/Pages/UI11.aspx

GOBIERNO DE MÉXICO GOBERNACIÓN CNB COMISIÓN NACIONAL DE BÚSQUEDA DE PERSONAS Bienvenido(a) MARCO ANTONIO MAYER SANCHEZ

Datos de la Persona Desaparecida o No Localizada

Identificación(es) de la Persona Desaparecida o No Localizada

Identificación * -- IDENTIFICACIÓN -- **Número de identificación *** NÚMERO DE IDENTIFICACIÓN **Expedida por *** -- DEPENDENCIAS --

Identificación en PDF
 Ningún archivo seleccionado

Los datos marcados con * son obligatorios

- Datos del Reporte
- Datos Generales
- Domicilio
- Alias o Apodo(s)
- Pseudónimo
- Fotografías
- Media Filiación
- Señas Particulares
- Prendas de Vestir y Pertenencias
- Hechos
- Lugar de los Hechos (de la desaparición)
- Contexto de Desaparición
- Dispositivos Localizables
- Vehículos Involucrados
- Rutas
- Identificaciones

← → ↻ No es seguro | sistemaunico-mpdno.segob.gob.mx/Pages/UI02.aspx?tipo=16

GOBIERNO DE MÉXICO GOBERNACIÓN CNB COMISIÓN NACIONAL DE BÚSQUEDA DE PERSONAS Bienvenido(a) MARCO ANTONIO MAYER SANCHEZ

Datos de la Persona Desaparecida o No Localizada

Ocupación de la Persona Desaparecida o No Localizada

Ocupación * -- TIPO OCUPACIÓN -- Actual Anterior *

Especificar ocupación *
 ESPECIFICAR OCUPACIÓN

Empresa EMPRESA **Cargo** CARGO **Teléfono** TELÉFONO

Nombre completo del jefe inmediato NOMBRE **Primer apellido** PRIMER APELLIDO **Segundo apellido** SEGUNDO APELLIDO

Fecha retiro DD/MM/YYYY **Antigüedad** ANTIGÜEDAD

Escuela ESCUELA **Nivel** NIVEL

Domicilio de la ocupación

Tipo domicilio * DOMICILIO DE LA OCUPACIÓN

Calle CALLE **No. Ext.** NO. EXT. **No. Int.** NO. INT.

Referencia

- Datos del Reporte
- Datos Generales
- Domicilio
- Alias o Apodo(s)
- Pseudónimo
- Fotografías
- Media Filiación
- Señas Particulares
- Prendas de Vestir y Pertenencias
- Hechos
- Lugar de los Hechos (de la desaparición)
- Contexto de Desaparición
- Dispositivos Localizables
- Vehículos Involucrados
- Rutas
- Identificaciones





- Datos de la Persona Desaparecida o No Localizada**
- Datos del Reporte
- Datos Generales
- Domicilio
- Alias o Apodo(s)
- Pseudónimo
- Fotografías
- Media Filiación
- Señas Particulares
- Prendas de Vestir y Pertenencias
- Hechos
- Lugar de los Hechos (de la desaparición)
- Contexto de Desaparición
- Dispositivos Localizables
- Vehículos Involucrados
- Rutas
- Identificaciones

Enfoque diferenciado

¿Presenta alguna condición de discapacidad?
 Sí No

Tipo de Discapacidad
-- TIPO DISCAPAC --

Descripción

DESCRIPCIÓN

Pueblo o comunidad indígena
-- ETNIA --

Idioma o lengua indígena
-- LENGUA --

Religión
-- RELIGIÓN --

¿Es persona extranjera en México?
 Sí No

¿Cuál es su condición de estancia en el país?
-- ESTATUS MIGRATORIO --
La CNB no es una autoridad migratoria. Su misión es buscar a la personas desaparecidas. Esta información solo será usada para tener más elementos en la búsqueda.

¿Es periodista?
 Sí No

¿Es defensor de derechos humanos?
 Sí No

¿Es servidor público?
 Sí No

¿Pertenece a algún sindicato?
 Sí No

¿Pertenece a la comunidad LGBTTTI? (Lesbico, Gays, Bisexuales, Transgéneros, Travestis, Transexuales e Intersexuales)
 Sí No

¿Pertenece a alguna ONG? (Organización No Gubernamental)
 Sí No

Otro

- Datos de la Persona Desaparecida o No Localizada**
- Datos del Reporte
- Datos Generales
- Domicilio
- Alias o Apodo(s)
- Pseudónimo
- Fotografías
- Media Filiación
- Señas Particulares
- Prendas de Vestir y Pertenencias
- Hechos
- Lugar de los Hechos (de la desaparición)
- Contexto de Desaparición
- Dispositivos Localizables
- Vehículos Involucrados
- Rutas
- Identificaciones

Pasatiempos de la Persona Desaparecida o No Localizada

Tipo pasatiempo *

-- TIPO PASATIEMPO --

Pasatiempo *

-- PASATIEMPO --

Otro

OTRO

Club o Equipo

CLUB O EQUIPO

Observaciones

OBSERVACIONES

Domicilio donde se practica el pasatiempo

Tipo domicilio *

DOMICILIO DEL PASATIEMPO

Calle

CALLE

No. Ext.

NO. EXT.

No. Int.

NO. INT.

Referencia

REFERENCIA

Entre calle

ENTRE CALLE

y calle

Y CALLE

Estado *

-- ESTADO --

Alcaldía o Municipio *

-- ALCALDIA O MUNICIPIO --

Colonia

-- COLONIA --

CP

CÓDIGO POSTAL

Referencia geográfica





← → ↻ No es seguro | sistemaunico-mpdno.segob.gob.mx/Pages/UI18.aspx

GOBIERNO DE MÉXICO GOVERNACIÓN CNB COMISIÓN NACIONAL DE BÚSQUEDA DE PERSONAS Bienvenido(a) MARCO ANTONIO MAYER SANCHEZ

Datos de la Persona Desaparecida o No Localizada

- Datos del Reporte
- Datos Generales
- Domicilio
- Alias o Apodo(s)
- Pseudónimo
- Fotografías
- Media Filiación
- Señas Particulares
- Prendas de Vestir y Pertenencias
- Hechos
- Lugar de los Hechos (de la desaparición)
- Contexto de Desaparición
- Dispositivos Localizables
- Vehículos Involucrados
- Rutas
- Identificaciones

Historial clínico de la Persona Desaparecida o No Localizada

Padecimiento * **Otro**

Implantes o prótesis

Tratamiento actual

Cirugía

Los datos marcados con * son obligatorios

← → ↻ No es seguro | sistemaunico-mpdno.segob.gob.mx/Pages/UI20.aspx

GOBIERNO DE MÉXICO GOVERNACIÓN CNB COMISIÓN NACIONAL DE BÚSQUEDA DE PERSONAS Bienvenido(a) MARCO ANTONIO MAYER SANCHEZ

Datos de la Persona Desaparecida o No Localizada

- Datos del Reporte
- Datos Generales
- Domicilio
- Alias o Apodo(s)
- Pseudónimo
- Fotografías
- Media Filiación
- Señas Particulares
- Prendas de Vestir y Pertenencias
- Hechos
- Lugar de los Hechos (de la desaparición)
- Contexto de Desaparición
- Dispositivos Localizables
- Vehículos Involucrados
- Rutas
- Identificaciones

Servicios Médicos de la Persona Desaparecida o No Localizada

Cuenta con servicio médico * Sí No Se desconoce **Tipo** **Número de afiliación**

Servicio médico

Los datos marcados con * son obligatorios





- Datos de la Persona Desaparecida o No Localizada
- Datos del Reporte
- Datos Generales
- Domicilio
- Alias o Apodo(s)
- Pseudónimo
- Fotografías
- Media Filiación
- Señas Particulares
- Prendas de Vestir y Pertenencias
- Hechos
- Lugar de los Hechos (de la desaparición)
- Contexto de Desaparición
- Dispositivos Localizables
- Vehículos Involucrados
- Rutas
- Identificaciones

Datos forenses

¿Algún familiar de la persona desaparecida ha proporcionado muestras biológicas? *
 Sí No

¿Dónde? *

¿Quién? *

¿La persona desaparecida tiene familiares consanguíneos que puedan proporcionar muestras biológicas para posible identificación? *
 Sí No

- Madre
- Padre
- Hija
- Hijo
- Hermana
- Hermano

Los datos marcados con * son obligatorios

- Datos de la Persona Desaparecida o No Localizada
- Datos del Reporte
- Datos Generales
- Domicilio
- Alias o Apodo(s)
- Pseudónimo
- Fotografías
- Media Filiación
- Señas Particulares
- Prendas de Vestir y Pertenencias
- Hechos
- Lugar de los Hechos (de la desaparición)
- Contexto de Desaparición
- Dispositivos Localizables
- Vehículos Involucrados
- Rutas
- Identificaciones

Redes sociales de la Persona Desaparecida o No Localizada

Red social *

Cuenta

Teléfono

Correo electrónico

Los datos marcados con * son obligatorios





- Datos de la Persona Desaparecida o No Localizada
- Datos del Reporte
- Datos Generales
- Domicilio
- Alias o Apodo(s)
- Pseudónimo
- Fotografías
- Media Filiación
- Señas Particulares
- Prendas de Vestir y Pertenencias
- Hechos
- Lugar de los Hechos (de la desaparición)
- Contexto de Desaparición
- Dispositivos Localizables
- Vehículos Involucrados
- Rutas
- Identificaciones

Medios de contacto de la Persona Desaparecida o No Localizada

Teléfono(s) y/o Correo(s) Electrónico(s)

Medio de contacto *

-- MEDIO DE CONTACTO --

Tipo de teléfono

-- TIPO DE TELÉFONO --

Teléfono o correo electrónico *

TELÉFONO O CORREO ELECTRÓNICO

Los datos marcados con * son obligatorios

Guardar Limpiar

- Datos de la Persona Desaparecida o No Localizada
- Datos del Reporte
- Datos Generales
- Domicilio
- Alias o Apodo(s)
- Pseudónimo
- Fotografías
- Media Filiación
- Señas Particulares
- Prendas de Vestir y Pertenencias
- Hechos
- Lugar de los Hechos (de la desaparición)
- Contexto de Desaparición
- Dispositivos Localizables
- Vehículos Involucrados
- Rutas
- Identificaciones

Datos financieros de la Persona Desaparecida o No Localizada

Tipo de cuenta *

-- TIPO DE CUENTA --

Institución bancaria

INSTITUCIÓN BANCARIA

Número de cuenta

NÚMERO DE CUENTA

Fecha de apertura

DD/MM/YYYY

Los datos marcados con * son obligatorios

Guardar Limpiar





- Datos de la Persona Desaparecida o No Localizada
- Datos del Reporte
- Datos Generales
- Domicilio
- Alias o Apodo(s)
- Pseudónimo
- Fotografías
- Media Filiación
- Señas Particulares
- Prendas de Vestir y Pertenencias
- Hechos
- Lugar de los Hechos (de la desaparición)
- Contexto de Desaparición
- Dispositivos Localizables
- Vehículos Involucrados
- Rutas
- Identificaciones

Antecedentes Legales de la Persona Desaparecida o No Localizada

La CNB no investiga ni juzga. Su labor es buscar a las personas desaparecidas. Toda persona tiene el derecho a ser buscada. Cualquier información puede ser útil para tener más elementos en la búsqueda.

Mes **Año** **Delito**
Estado **Centro de reclusión o área administrativa de detención**
Autoridad judicial o administrativa
 Los datos marcados con * son obligatorios

- Datos de la Persona Desaparecida o No Localizada
- Datos del Reporte
- Datos Generales
- Domicilio
- Alias o Apodo(s)
- Pseudónimo
- Fotografías
- Media Filiación
- Señas Particulares
- Prendas de Vestir y Pertenencias
- Hechos
- Lugar de los Hechos (de la desaparición)
- Contexto de Desaparición
- Dispositivos Localizables
- Vehículos Involucrados
- Rutas
- Identificaciones

Autoridades que han tenido conocimiento de la desaparición

Denuncia * ¿Has denunciado los hechos ante alguna fiscalía/ministerio público?
 Si No
Autoridad * Federal Local
Dependencia origen
Otra dependencia origen
Expediente (Carpeta de investigación, Averiguación previa, Acta circunstanciada u otro)
Delito
Nombre de la persona servidora pública
 NOMBRE
Estado
 Los datos marcados con * son obligatorios





Antecedentes Legales

- Autoridades que han tenido conocimiento
- Datos de la Persona que Reporta**
- Datos Generales
- Medios de Contacto
- Ubicación donde se hace el reporte
- Datos de la(s) Persona(s) Probablemente Involucrada(s)
- Datos Generales
- Prendas de Vestir y Pertenencias
- Media Filiación
- Señas Particulares
- Autoridad**
- Datos Generales

Datos generales de la persona que reporta

Seleccionar un registro de la lista para visualizar la información.

Nombre * NOMBRE	Primer apellido PRIMER APELLIDO	Segundo apellido SEGUNDO APELLIDO
Sexo * -- SEXO --	Género -- GÉNERO --	Nacionalidad * -- NACIONALIDAD --
RFC RFC	Estado civil -- ESTADO CIVIL --	CURP CURP
Fecha de nacimiento DD/MM/YYYY	Edad <small>Si desconoce la edad exacta, señale la edad aproximada</small> EDAD	Lugar de nacimiento -- ENTIDAD --
Relación * -- RELACIÓN --		Escolaridad -- ESCOLARIDAD --

Antecedentes Legales

- Autoridades que han tenido conocimiento
- Datos de la Persona que Reporta
- Datos Generales
- Medios de Contacto
- Ubicación donde se hace el reporte
- Datos de la(s) Persona(s) Probablemente Involucrada(s)**
- Datos Generales
- Prendas de Vestir y Pertenencias
- Media Filiación
- Señas Particulares
- Autoridad**
- Datos Generales

Datos generales de la(s) persona(s) probablemente involucrada(s)

Seleccionar un registro de la lista para visualizar la información.

No identificada

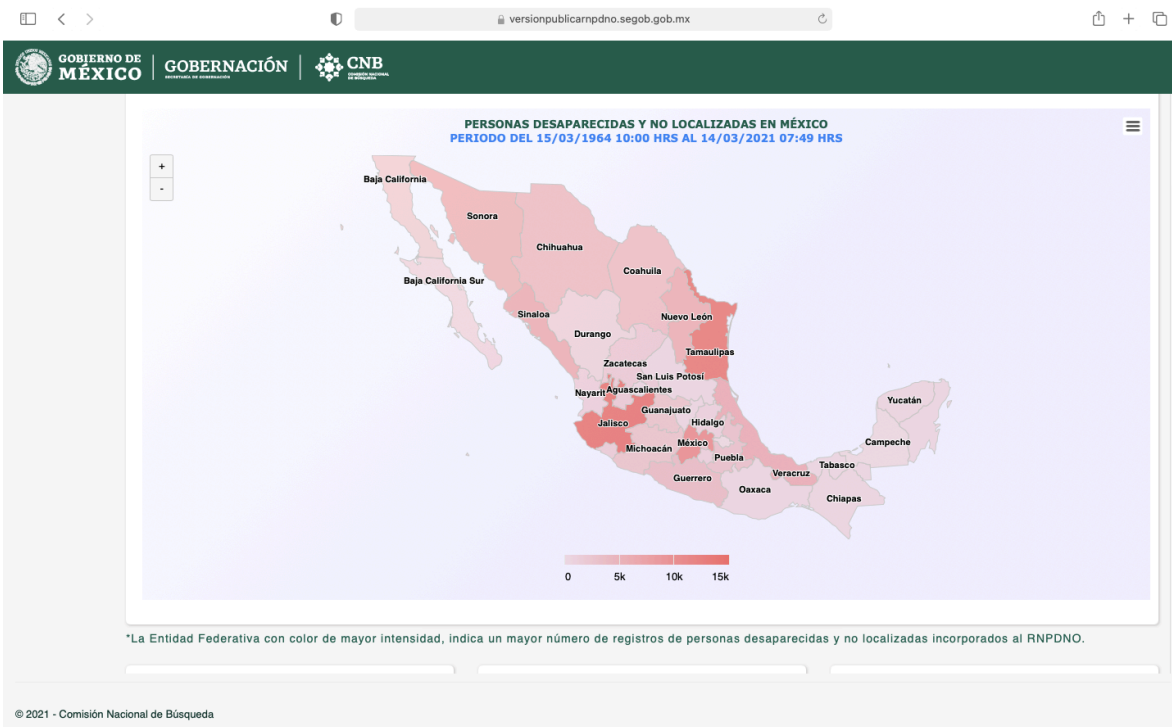
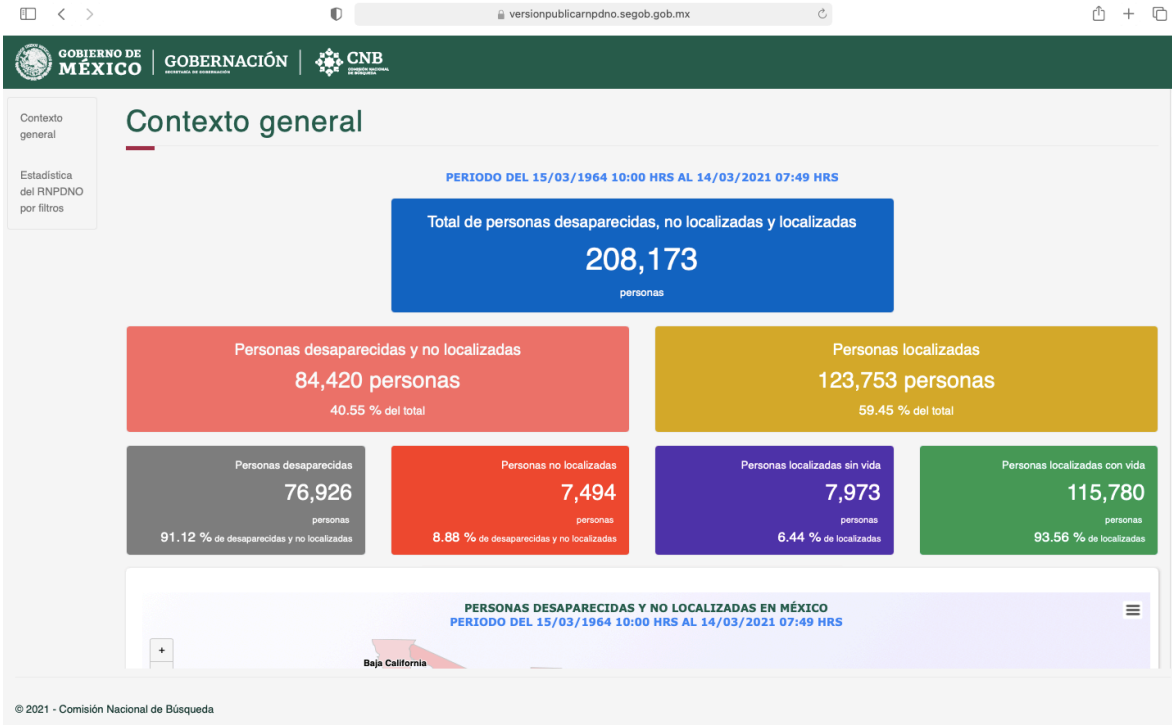
Nombre NOMBRE	Primer apellido PRIMER APELLIDO	Segundo apellido SEGUNDO APELLIDO
Sexo -- SEXO --	Género -- GÉNERO --	Nacionalidad -- NACIONALIDAD --
RFC RFC	Estado civil -- ESTADO CIVIL --	CURP CURP
Fecha de nacimiento DD/MM/YYYY	Edad <small>Si desconoce la edad exacta, señale la edad aproximada</small> EDAD	Lugar de nacimiento -- ENTIDAD --
¿Habla español? <input type="radio"/> Sí <input type="radio"/> No		Escolaridad -- ESCOLARIDAD --
¿Sabe leer y escribir? <input type="radio"/> Sí <input type="radio"/> No		

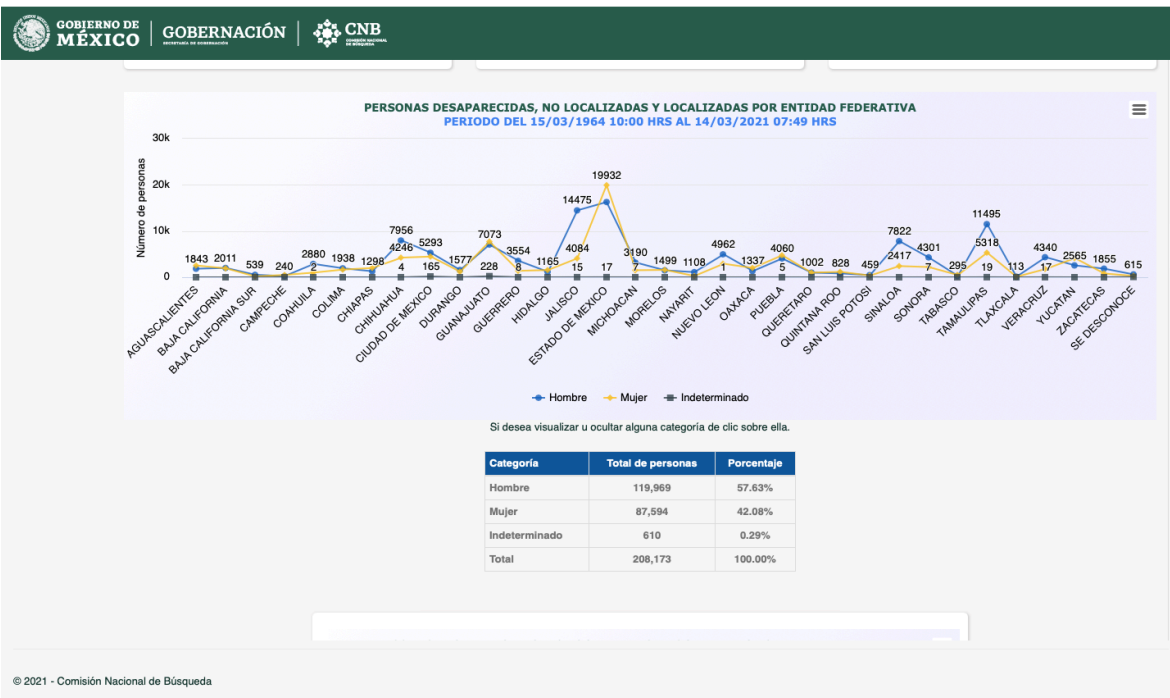
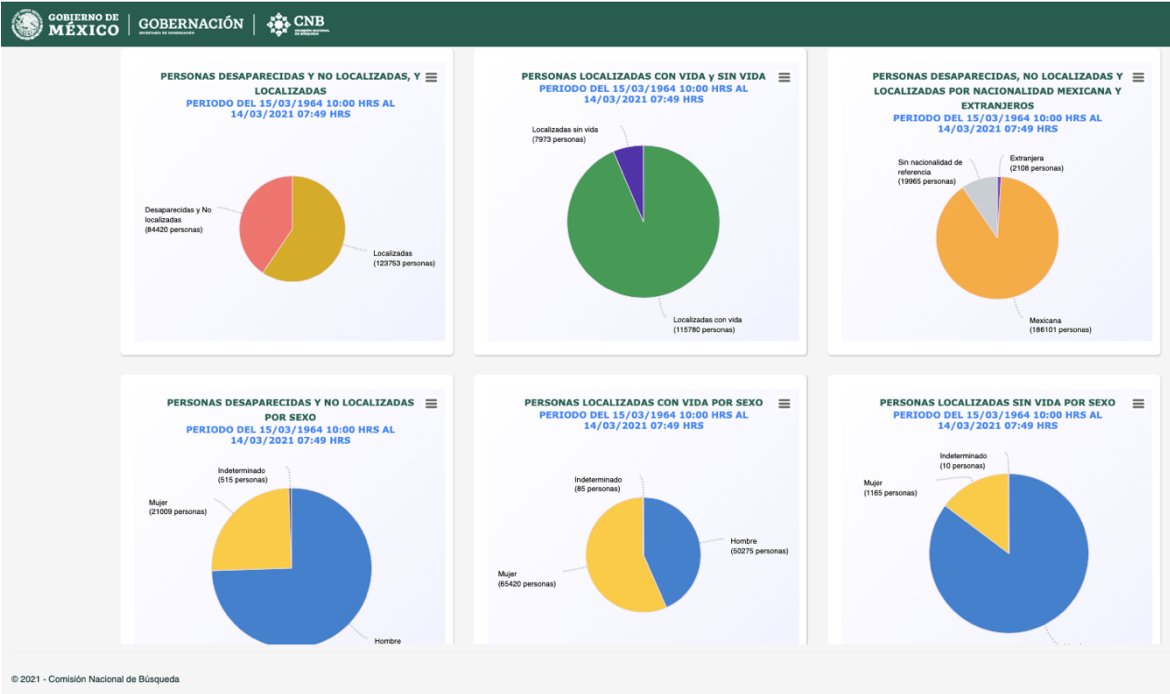


ANEXO 10



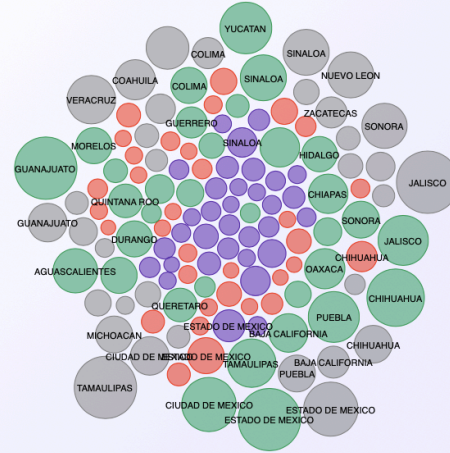
Anexo 3. Versión pública del Registro Nacional de Personas Desaparecidas y No Localizadas.







PERSONAS DESAPARECIDAS, NO LOCALIZADAS Y LOCALIZADAS POR ENTIDAD FEDERATIVA PERIODO DEL 15/03/1964 10:00 HRS AL 14/03/2021 07:49 HRS



© 2021 - Comisión Nacional de Búsqueda

*El diámetro del círculo, corresponde proporcionalmente al número de registros de cada Entidad Federativa.

PERSONAS DESAPARECIDAS, NO LOCALIZADAS Y LOCALIZADAS POR AÑO PERIODO DEL 15/03/1964 10:00 HRS AL 14/03/2021 07:49 HRS



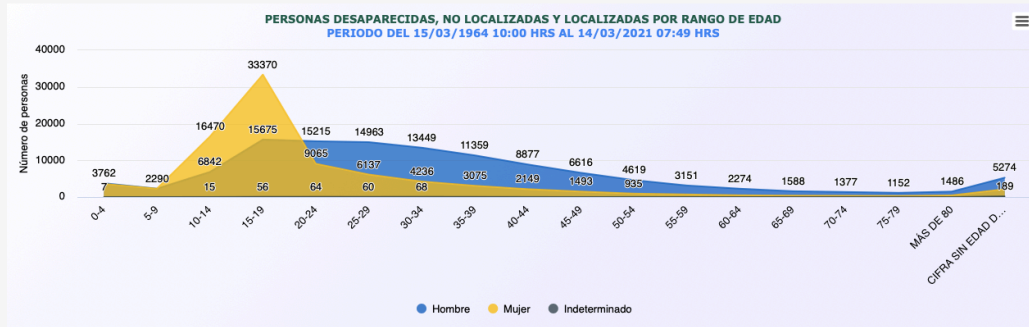
Si desea visualizar u ocultar alguna categoría de clic sobre ella.

Categoría	Total de personas	Porcentaje
Hombre	119,969	57.63%
Mujer	87,594	42.08%
Indeterminado	610	0.29%
Total	208,173	100.00%

PERSONAS DESAPARECIDAS, NO LOCALIZADAS Y LOCALIZADAS POR RANGO DE EDAD

© 2021 - Comisión Nacional de Búsqueda

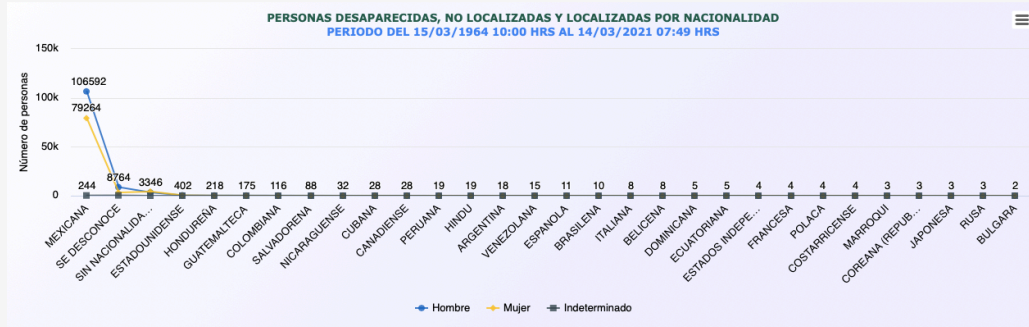




Si desea visualizar u ocultar alguna categoría de clic sobre ella.

Categoría	Total de personas	Porcentaje
Hombre	119,969	57.63%
Mujer	87,594	42.08%
Indeterminado	610	0.29%
Total	208,173	100.00%

© 2021 - Comisión Nacional de Búsqueda



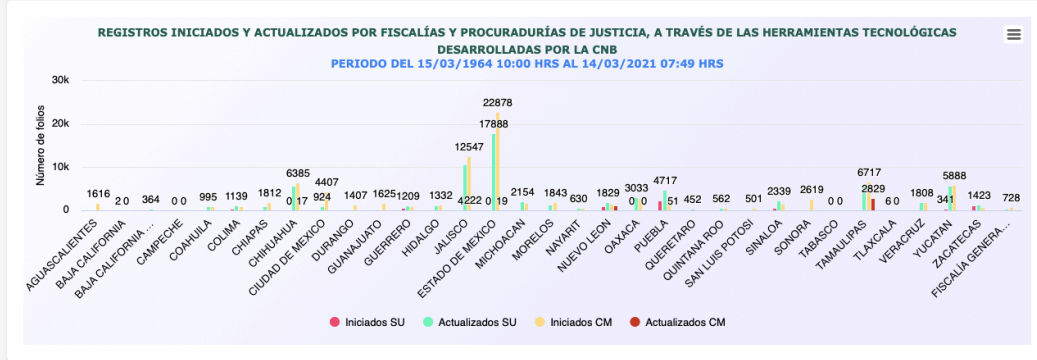
Si desea visualizar u ocultar alguna categoría de clic sobre ella.

*La gráfica muestra las primeras 30 nacionalidades con mayor número de registros. Ver detalle completo

Categoría	Total de personas	Porcentaje
Hombre	119,969	57.63%
Mujer	87,594	42.08%
Indeterminado	610	0.29%
Total	208,173	100.00%

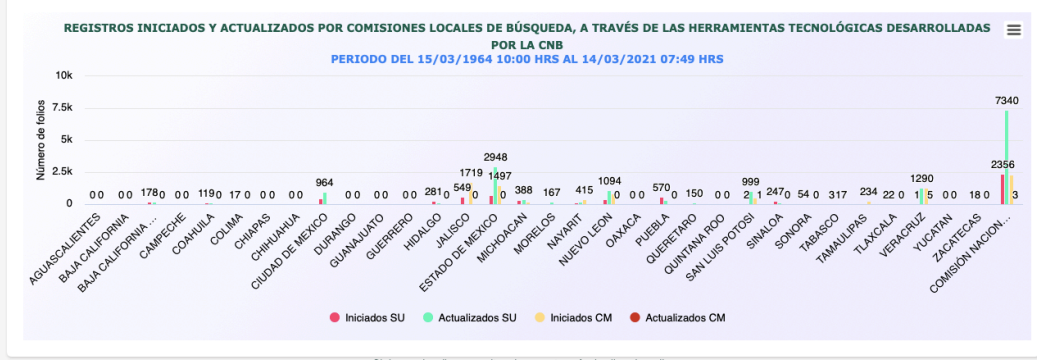
© 2021 - Comisión Nacional de Búsqueda





Si desea visualizar u ocultar alguna categoría de clic sobre ella.
*SU: Sistema Unico del RNPDO; CM: Carga masiva.

Categoría	Total de personas	Porcentaje
Inicializados SU	7,451	4.27%
Actualizados SU	73,530	42.09%
Inicializados CM	88,981	50.94%
Actualizados CM	4,729	2.71%
Total	174,691	100.00%



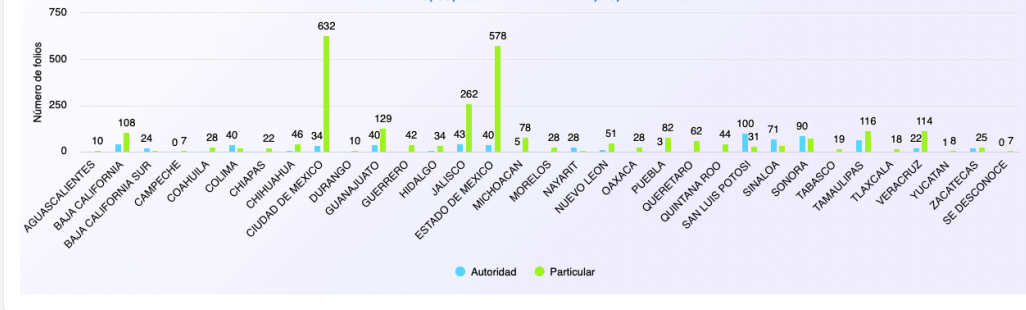
Si desea visualizar u ocultar alguna categoría de clic sobre ella.
*SU: Sistema Unico del RNPDO; CM: Carga masiva.

Categoría	Total de personas	Porcentaje
Inicializados SU	6,511	20.27%
Actualizados SU	16,609	51.70%
Inicializados CM	9,008	28.04%
Actualizados CM	11	0.03%
Total	32,128	100.00%





REPORTES INICIADOS POR PARTICULARES Y AUTORIDADES, A TRÁVÉS DEL PORTAL PÚBLICO https://cnbreportadesaparecidos.segob.gob.mx/ PERIODO DEL 15/03/1964 10:00 HRS AL 14/03/2021 07:49 HRS



Si desea visualizar u ocultar alguna categoría de clic sobre ella.

Categoría	Total de personas	Porcentaje
Autoridad	735	20.95%
Particular	2,774	79.05%
Total	3,509	100.00%

En este sitio se muestran datos estadísticos de la información que conforma el Registro Nacional de Personas Desaparecidas y No Localizadas, recabada e integrada al mismo por las autoridades de la Federación y de las Entidades Federativas, mediante las herramientas tecnológicas implementadas por la Comisión Nacional de Búsqueda de Personas (CNB); Sistema Único del Registro Nacional de Personas Desaparecidas y No Localizadas (SU), Carga Masiva (CM), Web Service (WS) y el Portal Web de reportes de personas desaparecidas y no localizadas https://cnbreportadesaparecidos.segob.gob.mx/ (PW); por lo que cualquier información que no se visualice, puede ser consultada con la autoridad de origen.

